

**GÖDÖLLŐ VÁROS POLGÁRMESTERE**

**ELŐTERJESZTÉS**

*a Képviselő-testület 2018. május 17-én tartandó ülésére*

**Tárgy:** *Javaslat a 2017. évi gyermekjóléti és gyermekvédelmi feladatok ellátásáról szóló  
átfogó értékelés elfogadására*

**Előterjesztő:** *Dr. Gémesi György*

## ***Tisztelt Képviselő-testület!***

*A gyermekek védelméről és a gyámügyi igazgatásról szóló többször módosított 1997. évi XXXI. törvény 96. § (6) bekezdése előírja a helyi önkormányzatok számára a gyermekjóléti és gyermekvédelmi és gyermekjóléti feladatok ellátásáról szóló beszámoló és értékelés készítését.*

*Az átfogó értékelés tartalmi követelményét a gyámhatóságokról, valamint a gyermekvédelmi és gyámügyi eljárásról szóló 149/1997. (IX. 10.) Kormányrendelet 10. sz. melléklete szabályozza, amely alapján a települési önkormányzat által készítendő átfogó értékelés tartalmi követelményei az alábbiak:*

*1. A település demográfiai mutatói, különös tekintettel a 0-18 éves korosztály adataira.*

*2. Az önkormányzat által nyújtott pénzbeli, természetbeni ellátások biztosítása:*

*- a rendszeres gyermekvédelmi kedvezményben részesülők száma, kérelmezőkre vonatkozó általánosítható adatok, elutasítások száma, főbb okai, önkormányzatot terhelő kiadás nagysága,*

*- egyéb, a Gyvt.-ben nem szabályozott pénzbeli vagy természetbeni juttatásokra vonatkozó adatok,*

*- gyermekétkeztetés megoldásának módjai, kedvezményben részesülőkre vonatkozó statisztikai adatok.*

*3. Az önkormányzat által biztosított személyes gondoskodást nyújtó ellátások bemutatása:*

*- gyermekjóléti szolgáltatás biztosításának módja, működésének tapasztalata (alapellátásban részesülők száma, gyermekek veszélyeztetettségének okai, válsághelyzetben levő várandós anyák gondozása, családjából kiemelt gyermek szüleinek gondozása, jelzőrendszer tagjaival való együttműködés tapasztalatai),*

*- gyermekek napközbeni ellátásának, gyermekek átmeneti gondozásának biztosítása, ezen ellátások igénybevétele, s az ezzel összefüggő tapasztalatok.*

*6. A felügyeleti szervek által gyámhatósági, gyermekvédelmi területen végzett szakmai ellenőrzések tapasztalatainak, továbbá a gyermekjóléti és gyermekvédelmi szolgáltató tevékenységet végzők ellenőrzésének alkalmával tett megállapítások bemutatása.*

*7. Jövőre vonatkozó javaslatok, célok meghatározása a Gyvt. előírásai alapján (milyen ellátásokra és intézményekre lenne szükség a problémák hatékonyabb kezelése érdekében, gyermekvédelmi prevenciók elképzelések).*

*8. A bűnmegelőzési program főbb pontjainak bemutatása (amennyiben a településen készült ilyen program), valamint a gyermekkorú és a fiatalkorú bűnelkövetők számának az általuk elkövetett bűncselekmények számának, a bűnelkövetés okainak bemutatása.*

9. A települési önkormányzat és a civil szervezetek közötti együttműködés keretében milyen feladatok, szolgáltatások ellátásában vesznek részt civil szervezetek (alapellátás, szakellátás, szabadidős programok, drogprevenció stb.)

A beszámolót a Képviselő-testület megtárgyalja és dönt annak elfogadásáról, melyről a Pest megyei Kormányhivatal Gyámügyi és Igazságügyi Főosztályát tájékoztatja.

A Pest Megyei Kormányhivatal Gyámügyi és igazságügyi Főosztálya 2018. április 6-án kelt levelében felhívta önkormányzatunk figyelmét arra, hogy a beszámoló elfogadhatósága érdekében a fenti szempontrendszer figyelembe vételével készítsük el a 2017. évről szóló szakmai beszámolót.

A gyermekek védelmét pénzübeli, természetbeni és személyes gondoskodást nyújtó gyermekjóléti alapellátások, illetve gyermekvédelmi szakellátások, valamint törvényben meghatározott hatósági intézkedések biztosítják. A gyermekvédelmi rendszer működtetése állami és önkormányzati feladat.

Mindezekre tekintettel a gyermekjóléti és gyermekvédelmi feladatok 2017. évi ellátásáról az alábbi átfogó tájékoztatást adom.

## I.

### Településünk demográfiai mutatói 2017. évben, különös tekintettel a 0-18 éves korosztály adataira

Gödöllő város állandó lakossága 2017. évben: 32079 fő volt. A lakónépesség, mely tartalmazza a városunkban élő tartózkodási hellyel rendelkező lakosokat is 33573 fő. Az alábbi táblázat a 0-18 éves korosztály korcsoportonkénti bontásban látható adatait tartalmazza:

	0-2 éves	3-6 éves	7-14 éves	15-18 éves	Összesen 0-18 éves
Állandó lakcímmel rendelkező népesség	893	1255	2939	1363	6450
Lakónépesség (tartózkodási hellyel rendelkezőkkel együtt)	938	1351	3094	1394	6777

### Állandó és lakónépesség megoszlása 2004-től 2017-ig

Év:	Állandó népesség:			Lakónépesség: (állandó és tartózkodási lakóhellyel rendelkező )		
	Férfi	Nő	Együtt	Férfi	Nő	Együtt
2017.	15253	16826	32079	15948	17625	33573
2016.	15278	16886	32164	16061	17811	33872
2015.	15268	16842	32110	16155	17883	34038
2014.	15286	16830	32116	16281	18099	34380
2013.	15219	16776	31995	16217	18043	34260
2012.	15222	16790	32012	16304	18084	34388
2011.	15144	16787	31931	16401	18161	34562
2010.	15066	16771	31837	16503	18292	34795
2009.	15047	16762	31809	16320	18065	34385
2008.	15067	16818	31885	16153	17918	34071

## II.

### **Az önkormányzat által nyújtott pénzbeli, természetbeni ellátások biztosítása**

A gyermekek védelméről és a gyámügyi igazgatásról szóló 1997. évi XXXI. törvény, valamint a törvény végrehajtására hozott kormányrendelet, továbbá a törvény végrehajtására hozott önkormányzati rendelet határozza meg a pénzbeli és a természetben nyújtható ellátások körét.

A támogatások mértéke az igénylő családok egy főre eső jövedelmétől függ. Támogatás adható azon családok részére, ahol a jövedelem nem éri el a mindenkori öregségi nyugdíj legkisebb összegének jogszabályokban meghatározott százalékát.

Az alábbi táblázatban szereplő összegek a megállapított és 2017. december 31-i mérleg fordulónappal pénzügyileg teljesített tételeket tartalmazzák.

E Ft

	2016. év				2017. év			
Segélytípus:	Fő	Mód. előir.	Teljesítés	Teljesítés %-ban	Fő	Mód. előir.	Teljesítés	Teljesítés %-ban
Rendszeres gyerm. védelmi kedvezmény	869	-	5.040	-	685	-	4.277,5	-
Rgyvk-hoz kapcsolódó pénzbeli ellátás	-	-	-	-	-	-	-	-

### **Rendszeres gyermekvédelmi kedvezmény**

A rendszeres gyermekvédelmi kedvezmény azon gyermekes családokat illeti meg, ahol az egy főre jutó jövedelem a gyermeküket egyedül nevelő, a tartósan beteg illetve súlyosan fogyatékos gyermeket nevelő szülő, továbbá a jogszabályi előírásoknak megfelelő nagykorúvá vált gyermek esetében a nyugdíjminimum 140 %-át: 39.900,- Ft-ot, a családban a nyugdíjminimum 130 %-át: 37.050,- Ft-ot nem érte el 2017. évben.

2017. évben hozott döntések alapján a tárgyévben nyilvántartásba vett rendszeres gyermekvédelmi kedvezményben részesülők száma 335 fő volt, elutasító határozat nem készült.

A kedvezménynek az önkormányzatot terhelő pénzügyi kihatása nincs, a kedvezményről szóló határozat alapján bölcsődés, óvodás és általános iskolás gyermekek térítésmentes intézményi gyermekétkeztetésben, középiskolás korú gyermekek, fiatal felnőttek 50%-os térítési díjkedvezményben, illetve az iskolás korosztály ingyenes tankönyvjuttatásban részesül.

2017. január 1-től a rendszeres gyermekvédelmi kedvezményben részesülő gyermekek természetbeni támogatásként évente kétszer alapösszegű támogatásban (ez 2017. évben 6000,- Ft volt) részesülnek, a hátrányos vagy halmozottan hátrányos helyzetű és rendszeres gyermekvédelmi kedvezményben részesülő gyermekek emelt összegű támogatásban (ez 2017. évben 6.500,- Ft volt) részesülnek gyermekvédelmi Erzsébet-utalvány formájában.

Alapösszegű támogatásban 2017. augusztus hónapban 125 fő kapott támogatást összesen 750 E Ft értékű Erzsébet-utalványban, 2017. novemberben 630 E Ft értékben 105 gyermek részesült 6.000,- Ft értékű Erzsébet-utalványban, melynek fedezetét a normatív támogatás biztosította.

Emelt összegű támogatásban 2017. augusztus hónapban 235 fő kapott támogatást összesen 1.521 E Ft értékű Erzsébet-utalványban, 2017. novemberben 1.370 E Ft értékben 220 gyermek részesült 6.500,- Ft értékű Erzsébet-utalványban, melynek fedezetét a normatív támogatás biztosította.

### **Rendszeres gyermekvédelmi kedvezményhez kapcsolódó pénzbeli ellátás**

A rendszeres gyermekvédelmi kedvezményre jogosult gyermek után a gyermek családbafogadó gyámjával kirendelt hozzátartozó pénzbeli ellátásra jogosult, ha a gyermek tartására köteles és nyugellátásban, korhatár előtti ellátásban, szolgálati járandóságban, balettművészeti életjáradékban, átmeneti bányászjáradékban, megváltozott munkaképességű személyek ellátásaiban, időskorúak járadékában vagy olyan ellátásban részesül, amely a nyugdíjszerű rendszeres szociális ellátások emeléséről szóló jogszabály hatálya alá tartozik.

A szigorú feltételek miatt városunkban 2017. évben senki sem volt jogosult ennek az ellátási formának az igénybevételére.

### **ADHATÓ ELLÁTÁSOK**

Az önkormányzati rendeletünk alapján az alábbi pénzbeli és természetbeni juttatásokat biztosítottuk 2017. évben

E Ft

Önkormányzati rendeletben szabályozott ellátások	2017. év	
	fő	összeg
Rendkívüli települési támogatás	777 (ebből gyermekekre 262)	12.570 (ebből gyermekekre 4.312)
Újszülött köszöntő	301	6.020
Rászorultsági étkezési támogatás	3	194

### **Rendkívüli települési támogatás**

Az önkormányzati rendeletünk alapján a kiskorú gyermeket nevelő kérelmezők részére évente négy alkalommal volt adható rendkívüli települési támogatás elsősorban pénzbeli vagy természetbeni formában, amennyiben családjában az egy főre eső havi nettó jövedelem nem érte el az öregségi nyugdíj mindenkori legkisebb összegének 150%-át (42.750,-Ft), egyedülálló esetén 200%-át (57.000,-Ft).

**2017. december 15-től** az értékhatárok emelkedtek, így családban az egy főre eső havi nettó jövedelemhatár az öregségi nyugdíj mindenkori legkisebb összegének 200%-a (57.000,-Ft), egyedülálló esetén 250%-a (71.250,-Ft).

2017. évben 777 fő részére, összesen 12.570 E Ft összegű rendkívüli települési támogatás került kifizetésre. Ebből az összegből 262 gyermek részére 4.312 E Ft összegű támogatás került megállapításra, melyet a rászoruló szülők főként gyermekeik taníttatása, a ruházat magas költségei, a gyermek kórházi ápolása, gyógyszer- és gyógyászati segédeszköz költségei (szemüveg), az év folyamán felmerülő iskolai költségek miatt igényeltek segílyt.

Önkormányzati rendeletünk alapján a gödöllői lakóhelyű gyermek étkezési támogatásához, 100%-os térítésmentesség adható, ha a kérelmező családjában az egy főre jutó havi nettó jövedelem nem éri el az öregségi nyugdíj mindenkori legkisebb összegének 120 %-át (34.200,-Ft), 50%-os térítésmentesség adható, ha a kérelmező családjában az egy főre jutó havi nettó jövedelem nem éri el az öregségi nyugdíj mindenkori legkisebb összegének 130 %-át (37.050,-Ft).

**2017. december 15-től** az értékhatárok emelkedtek, így családban az egy főre eső havi nettó jövedelemhatár az öregségi nyugdíj mindenkori legkisebb összegének 150%-a (42.750,-Ft), egyedülálló esetén 180%-a (51.300,-Ft).

A rendkívüli települési támogatás keretén belül természetbeni juttatásként (rászorultsági étkezési támogatás) 3 fő részére összesen 194 E Ft összegű támogatás került kifizetésre.

### **Újszülöttek köszöntése**

Az újszülöttek köszöntésére gyermekenként 20.000,- Ft-ot biztosít önkormányzatunk, 2017. évben 301 gyermek született városunkban, részükre 6.020 E Ft-ot fizettünk ki.

### **Intézményi gyermekétkeztetés**

Önkormányzatunk a gyermekek védelméről és a gyámügyi igazgatásról szóló 1997. évi XXXI. törvény 21/A. §-ában foglalt rendelkezések alapján a gyermekétkeztetésről az általa alapított Kalória Gödöllői Gyermek és Közétkeztetési Nonprofit Közhasznú Korlátolt Felelősségű Társaság (továbbiakban Kalória Gödöllői Nonprofit Kft.) útján gondoskodik.

A Kalória Gödöllői Nonprofit Kft. a gyermekétkeztetés megszervezése, továbbá a napi adminisztrációs terhek csökkentése érdekében on-line felületet hozott létre a [www.kaloriagodollo.hu](http://www.kaloriagodollo.hu) honlapon.

A kötelező ellátás szabályait a gyermekvédelmi törvény szabályozza, a feltételek fennállása esetén – a családban 3 és több gyermeket, vagy tartósan beteg/fogyatékos gyermeket nevelnek és a rendszeres gyermekvédelmi kedvezményre jogosult gyermek után – a kedvezményt kötelező biztosítani.

2015. szeptember 01-től új szabályozás került bevezetésre az ingyenes bölcsődei és óvodai gyermekétkeztetésben.

2015. szeptember 01-től a rendszeres gyermekvédelmi kedvezményre jogosult családok gyermekein kívül a három vagy több gyermekes, a tartósan beteg/fogyatékos gyermeket nevelő családok bölcsődés/óvodás gyermekei és a nevelésbe vett gyermekek is 100%-os normatívára váltak jogosulttá, illetve az ingyenesen étkezők köre kibővült azon gyermekekkel, akiknek a családjában az egy főre jutó havi jövedelem nem haladja meg a kötelező legkisebb munkabér személyi jövedelemadóval, munkavállalói, egészségbiztosítási és nyugdíjjárulékkel csökkentett összegének 130%-át (2016. évben 95.960,-Ft, 2017. évben 110.224,- Ft).

**2017. évben** kedvezményes gyermekétkeztetés bruttó nyersanyag költségére átlagosan **1619 fő** (bölcsődés, óvodás, iskoláskorú) gyermek után **112.896 E Ft**-ot utaltunk át a Kalória Kht. részére. Ezen összegből az állami támogatás **44.454 E Ft**, a fennmaradó **68.441,9 E Ft** az önkormányzat saját költségvetését terheli.

Az állam egy adag étkezésre a település iparúzési adóerő képességet is figyelembe véve - országos átlag alapján – elismert támogatást nyújt, amely azonban nem fedezi a teljes költséget, ezért a különbséget az önkormányzat saját költségvetését terheli.

**A minimálbér összegének változása miatt felülvizsgálatra került a bölcsődei, óvodai ingyenes gyermekétkeztetés, amely alapján megállapítható, hogy 2017. január 1-től 8 fővel emelkedett a bölcsődékben ingyenesen étkezők létszáma, amelyet intézményi bontásban az alábbi táblázat tartalmaz:**

INTÉZMÉNYEK /főőhely/	Étkezők száma /2016. év végi adatok/	2016. december 31-ig ingyenes étkezők száma	2017. január 01-től, új jövedelem határ szerint ingyenes étkezők száma
Gödöllői Egyesített Palotakert Bölcsőde székhely 82 fő	73	17	18
Gödöllői Egyesített Palotakert Bölcsőde, Mézeskalácsház (telephely) 42 fő	36	6	7
Gödöllői Mesevilág Bölcsőde 45 fő	37	16	22
<b>INTÉZMÉNYI FÉRŐHELY ÖSSZESEN 169 Fő</b>	<b>146</b>	<b>39</b>	<b>47</b>

**2017. évben szünidei gyermekétkeztetésben** hátrányos helyzetű gyermek 40 fő, halmozottan helyzetű gyermek 7 fő, összesen 47 fő részesült. A szünidei gyermekétkeztetésre tárgyévben 597.096 Ft Ft-ot fizettünk ki.

### III.

#### **Az önkormányzat által biztosított személyes gondoskodást nyújtó ellátások bemutatása**

A **gyermekjóléti alapellátásnak** hozzá kell járulnia a gyermek testi, értelmi, érzelmi és erkölcsi fejlődésének, jólétének, a családban történő nevelésének elősegítéséhez, a veszélyeztetettség megelőzéséhez és a kialakult veszélyeztetettség megszüntetéséhez, valamint a gyermek családjából történő kiemelésének a megelőzéséhez.

Az alapellátás keretében nyújtott személyes gondoskodást - lehetőség szerint - a jogosult lakóhelyéhez, tartózkodási helyéhez legközelebb eső ellátást nyújtó személynél vagy intézményben kell biztosítani.

A **gyermek napközbeni ellátásaként** a családban élő gyermekek életkorának megfelelő nappali felügyeletét, gondozását, nevelését, foglalkoztatását és étkeztetését kell megszervezni azon gyermekek számára, akiknek szülei, nevelői, gondozói munkavégzésük - ideértve a gyermekgondozási díj folyósítása melletti munkavégzést is -, munkaerő-piaci részvételt elősegítő programban, képzésben való részvételük, betegségük vagy egyéb ok miatt napközbeni ellátásukról nem tudnak gondoskodni. A **bölcsőde a családban nevelkedő 3 éven aluli gyermekek napközbeni ellátását, szakszerű gondozását és nevelését biztosító intézmény.**

#### **Az intézmények adatait az alábbi táblázat mutatja be:**

Intézmény neve	Csoportok száma	Férőhely-szám	Bölcsőde átlag kihasználtsága 2017. évben %	Átlag létszám 2016	Átlag létszám 2017	SNI	HH	HHH
Gödöllői Egyesített Palotakert Bölcsőde (székhely)	6	82	87	71	71	0	1	0
Gödöllői Egyesített Palotakert Bölcsőde Mézeskalács Ház (telephely)	4	42*	86	39	36	0	0	0
Gödöllői Mesevilág Bölcsőde	4	45	87	34	39	2	1	0
<b>Összesen:</b>	<b>14</b>	<b>169</b>	<b>86,7</b>	<b>144</b>	<b>146</b>	<b>2</b>	<b>2</b>	<b>0</b>

\*férőhelyszám csökkenés történt 48-ról 42 főre, amely 2017.05.26-án lett jogerős

A táblázat adatai mutatják, hogy az intézmények kihasználtsága a beíratott gyermekek tekintetében átlagban 86,7 %. Ennek oka, hogy a beszoktatás időszakában jóval kevesebb gyermek tartózkodik az intézményekben, illetve az 1-3 éves korosztály életkori sajátosságából adódóan (immunrendszer kevésbé fejlett), a megbetegedések száma magas, ezért sok a hiányzás. A fentiek értelmében az önkormányzat **169** férőhelyen biztosít ellátást azon gyermekek számára, akiknek szülei, nevelői, gondozói munkavégzésük, munkaerő-piaci részvételt elősegítő programban, képzésben való részvételük vagy egyéb ok miatt napközbeni ellátásukról nem tudnak gondoskodni.



## **A Gyermekvédelmi törvényben meghatározott személyes gondoskodást nyújtó ellátások ismertetése**

*A bölcsőde, mint a gyermekjóléti alapellátás része, a családban nevelkedő 20 hetes - 3 éves korú gyermekek napközbeni ellátását, szakszerű nevelését - gondozását végző intézmény. Ennek tükrében bölcsődéink feladata a 3 éven aluli gyermekek napközbeni ellátása, gondozása, testi- szellemi fejlődését elősegítő nevelése, segítése, az életkori és egyéni sajátosságok figyelembe vételével.*

*A bölcsődei nevelés célja, hogy a családdal együttműködve nevelje és segítse a gyermekeket személyiségük kibontakoztatásában, lehetőséget adva arra, hogy egészségesen fejlődjenek, és tapasztalatokat szerezzenek.*

*A célok megvalósítása a gondozási műveletek, valamint a játéktevékenységek során, a természetes kíváncsiságra épülve valósulnak meg.*

### **Szakmai feladatok**

*A személyi feltételekben az elmúlt évekhez képest változás nem történt, a bölcsődei ellátás szakmai létszámminimum követelményeiben leírtak alapján jelenlegi létszámuk elegendő a feladatellátáshoz. Az intézmények a hatályos törvények, az érvényben lévő szakmai módszertani útmutatások, valamint a szakmai programokban megfogalmazottak szerint a bölcsődék egyéni arculatát megtartva, hagyományaikat ápolva, a fenntartóval, a szülőkkel valamint a jelzőrendszer tagjaival aktívan és hatékonyan végezték feladataikat.*

*A bölcsődékben a jogszabálynak megfelelően a **gondozási díjból** az alábbiakban részletezett bevétel képződik. **2017. évben a Gödöllői Egyesített Palotakerti Bölcsődében 3.555,5 E Ft, a Mézeskalács Házban 1.751,4 E Ft, a Gödöllői Mesevilág Bölcsődében 1.436,4 E Ft, mindösszesen 6.743,3 E Ft bevétel keletkezett.***

<b>GONDOZÁSI DÍJ ADATAI</b>									
	<b>Gödöllői Egyesített Palotakerti Bölcsőde székhely</b>			<b>Mézeskalács Ház telephely</b>			<b>Gödöllői Mesevilág Bölcsőde</b>		
<b>HÓNAP</b>	<i>Gondozási díjból származó összes bevétel</i>	<i>gyermekek száma akik után gondozási díjat fizettek</i>	<i>gondozási díj fizetése alól mentesülő gyermekek száma</i>	<i>Gondozási díjból származó összes bevétel</i>	<i>gyermekek száma akik után gondozási díjat fizettek</i>	<i>gondozási díj fizetése alól mentesülő gyermekek száma</i>	<i>Gondozási díjból származó összes bevétel</i>	<i>gyermekek száma akik után gondozási díjat fizettek</i>	<i>gondozási díj fizetése alól mentesülő gyermekek száma</i>
JANUÁR	326.850	62	13	160.950	30	10	101.325	26	15
FEBRUÁR	345.150	64	15	180.450	34	7	146.475	35	8
MÁRCIUS	358.350	66	16	178.350	32	9	149.100	32	11
ÁPRILIS	362.205	66	15	184.800	33	9	132.300	29	15

MÁJUS	347.100	66	16	184.800	33	9	138.600	32	11
JÚNIUS	371.100	67	11	184.200	33	9	126.000	30	12
JÚLIUS	nyári zárás			nyári zárás			nyári zárás		
AUGUSZTUS	286.650	64	10	141.100	30	6	121.800	30	0
SZEPTEMBER	200.400	43	7	89.400	18	11	101.850	29	0
OKTÓBER	283.350	59	9	141.450	27	13	121.800	36	0
NOVEMBER	335.700	65	12	155.850	27	16	152.250	38	3
DECEMBER	339.750	64	12	166.350	27	14	144.900	31	9
Összesen:	3.555.505	686	136	1.751.400	324	113	1.436.400	292	140

**ÉTKEZÉSI KEDVEZMÉNYBEN RÉSZESÜLŐ GYERMEKEK SZÁMA**

	Gödöllői Egyesített Palotakerti Bölcsőde  82 férőhely		Gödöllői Mézeskalács Ház telephely  42 férőhely		Gödöllői Mesevilág Bölcsőde 45 férőhely	
Jogcím	fő	étkezési napok száma	fő	étkezési napok száma	fő	étkezési napok száma
Rendszeres gyermekvédelmi kedvezményben részesül	-	-	1	101	7	416
Tartósan beteg vagy fogyatékos gyermek	5	383	-	-	6	332
Családjában tartósan beteg vagy fogyatékos gyermeket nevelnek	-	-	-	-	-	-
3 vagy több gyermekes családban nevelkedő gyermek	22	1908	23	1585	8	597
Családjában az egy főre jutó havi jövedelem nem haladja meg a kötelező munkabér 130%-át	34	3170	13	1260	30	2301
ingyenes étkezésre jogosult gyermekek száma	61	5461	37	2946	51	3646

A gyermekvédelmi törvény meghatározza azon gyermekek körét, akiknél a gyermekétkeztetés során az intézményi térítési díj 100%-át normatív kedvezményként kell biztosítani. **Ingyenes a bölcsődei étkezés a korábbi igénybe vevői körön túl, ha a családban az egy főre jutó havi jövedelem nem haladja meg, a nettó minimálbér 130 %-át ( 2017-ben ez 110.224,- Ft,) valamint amennyiben az ellátott gyermek családjában tartós beteg vagy fogyatékos gyermeket nevelnek, illetve nevelésbe vettek.**

2017. évben az önkormányzat által fenntartott bölcsődékben nevelésbe vett gyermek ellátását nem igényelték.

### **Karbantartások, beruházások**

**Mindhárom bölcsőde az önkormányzat által biztosított felújítási-karbantartási keretet támogatói és szülői felajánlásokkal egészítette ki, így az év folyamán az alábbi munkálatok, beruházások valósultak meg:**

#### **Gödöllői Egyesített Palotakerti Bölcsőde**

- Tisztasági festés, folyosó festés
- A bölcsőde udvarának(1600 m<sup>2</sup>) teljes felújítása,tetőszigetelés **49.038 EFt**
- Ünnepélyes átadás a bölcsőde 40. születésnapján 2017. szeptember 19-én
- Számítógép, laptop beszerzés

#### **Mézeskalács Ház**

- Tisztasági festés, csoportszoba, „zsibongó” festés
- Fürdőszoba kialakítás (a beruházással minden csoportszoba fürdőszoba kapcsolattal rendelkezik, így a látó-és hallótávolság biztosított ) **7.094 EFt**
- Ünnepélyes átadás a bölcsőde 65. születésnapján 2017. október 13-án
- Nagyértékű eszközbeszerzések ( bútorok, számítógép, nyomtató )

#### **Mesevilág Bölcsőde**

- Tisztasági festés
- Az udvar teljes felújítása **12.105 EFt**
- Udvari fürdőszoba kiépítése
- Öltözőszekrények felújítása a bölcsődében dolgozó munkatársak önkéntes munkája által
- Tisztítószer raktár laminált padló lerakása

### **IV.**

#### **A felügyeleti szervek által végzett szakmai ellenőrzések tapasztalatai**

##### **2017. évben a bölcsődéket**

- a Magyar Államkincstár adatszolgáltatás alapján ellenőrizte, **problémát nem tárt fel.**
- 2017. novemberében a Pest Megyei Katasztrófavédelmi Igazgatóság Gödöllői Katasztrófavédelmi Kirendeltségének munkatársai **mindhárom bölcsődében Tűzvédelmi hatósági ellenőrzés tartottak. Hiányosságokat nem tártak fel.**

### **V.**

#### **Jövőre vonatkozó javaslatok, célok meghatározása**

**Önkormányzatunk a fenntartásában működő gyermekvédelmi gondoskodást nyújtó intézmények törvényes, szakszerű működtetését a jövőben is biztosítja finanszírozási lehetőségeinek mértékéig.**

*A gyermekvédelmi törvényben előírt gyermekek, illetve családok átmeneti otthona kialakítását pályázati lehetőségek ismeretében, vagy ellátási szerződés megkötésével tervezni megvalósítani, amennyiben a gyermekvédelmi törvény 94.§-ában foglalt rendelkezések nem kerülnek módosításra.*

## **VI.**

### ***Bűnmegelőzési program, a gyermekkorú és a fiatalkorú bűnözők száma, az általuk elkövetett bűncselekmények száma, a bűnelkövetés okai***

*A gödöllői Rendőrkapitányság tájékoztatása alapján, a tavalyi évben 70 gödöllői lakosú kiskorú volt érintve, a eljárásaik során. A kiskorúak közül 20 fő volt áldozat, és 50 fő volt elkövető. Tájékoztatásuk alapján 2 szabálysértés volt 2017-ben, és 79 bűncselekmény. Szabálysértést elkövetett gödöllői gyermekkorúak száma, információik szerint, 1 fő, fiatalkorú szintén 1 fő volt.*

*Bűncselekményt elkövetett gödöllői gyermekkorúak száma 2 fő, fiatalkorúak száma 48 fő volt.*

*A rendőrség szerint a bűnelkövetés okai a rossz, nem megfelelően megválasztott baráti körnek, az iskolatársak pressziójának, „cukkolásának”, illetve a hiányos családi mintáknak tulajdoníthatók. A Gödöllői Forrás Szociális Segítő és Gyermekjóléti Szolgálat látókörébe került gyerekek körében előfordult lopás, garázdaság, rongálás, verekedés, kábítószer használat, – birtoklás, személyiségi jogok sértése is.*

*A lopási ügyek hátterében elsősorban az áll, hogy az elkövető gyermek, vagy fiatalkorú szeretne kortársaihoz hasonlóan öltözködni, tárgyakat birtokolni. Az ellopott tárgyakkal a csoportban betöltött pozícióját erősíteni. Előfordul, hogy egyébként jó anyagi helyzetben élő család gyermeke követ el bűncselekményt, itt is a csoport előtti tekintély megszerzése a cél.*

*Nagy szerepe van a csoportnak garázdaság, vagy rongálás elkövetésekor is. Ezek általában több gyermek részvételével történnek, pl. grafiti készítése, játszótéri rongálások, garázdaság. A cselekmény elkövetésekor előfordul alkoholfogyasztás, vagy akár kábítószer használat is.*

*Ez utóbbiak gyakori problémát jelentenek, mivel a veszélyeztetett korosztály számára könnyen elérhetővé váltak a dizájner drogok, és a szülők leterheltségük, elfoglaltságuk miatt későn veszik észre a függőség kialakulását. Már nem teljesen új keletű probléma, de leginkább a gyermeki tudatlanságból ered, hogy az internetes portálokon személyiségi jogokat sértő fotókat, közleményeket jelentetnek meg a fiatalkorúak. Ezeknek az adattartalma, amellet, hogy sértő, sokszor súlyos lelki bántalmazást is jelent a sértettek számára. Fizikai bántalmazás, gyermekek, fiatalok közötti konfliktus ritkán fordul elő, ilyen esetük az elmúlt esztendőben egy volt. Elsősorban az adatvédelem megsértése, illetve a családi konfliktusok, szülők közötti veszekedések, verekedések kiskorúak jelenlétében történő lezajlása miatt kerülnek kapcsolatba áldozatként gyermekekkel. Az esetek nagy többségében rendőrségi jelzés történik, védelembe vételi eljárás indul. A Gödöllői Forrás Szociális Segítő és Gyermekjóléti Szolgálat az elkövetővé és áldozattá válás megelőzése érdekében szoros együttműködést folytat a gödöllői Rendőrkapitánysággal.*

*Kampányjelleggel, a Gödöllői Rendőrkapitányság Bűnmegelőzési Osztályával közösen, az intézmény részt vett bűnmegelőzési prevenciók napon.*

*Ezen alkalmon nem csak a gyermekek, fiatalok, hanem a felnőttek ellen elkövetett bűncselekmények, erőszakos cselekedetek elkerülésére hívták fel a figyelmet, továbbá az intézmény által készített szórólapok, információs anyagok is kiosztásra kerültek. Az információs pulthoz érkező érdeklődők tájékozódhattak a Gödöllői Forrás Szociális Segítő és Gyermekjóléti Központ munkájáról, szolgáltatásairól is.*

*A prevenciók munka a szolgálat éves intézkedési tervének részét képezi. 2017-ben a gyermekjóléti központ szervezésében a Gödöllői járás jelzőrendszeri tagjai drogprevenciók előadáson vehettek részt.*

*Meghívott előadó által hallhattak a résztvevők a drogokról, a rehabilitáció lehetőségéről, illetve a prevenció fontosságáról. Az előadó nem csak orvosi aspektusból, hanem társadalmi, szociális szempontból is megközelítette a szerhasználatot.*

### ***Civil szervezetekkel történő együttműködés***

*Önkormányzatunk a szociális és gyermekvédelmi ellátó rendszert érintően az alábbiakban részletezett civil szervezetekkel a Gödöllői Forrás Szociális Segítő és Gyermekjóléti Központ közreműködésével tart együttműködő kapcsolatot elismerve tevékenységüket.*

*A család- és gyermekjóléti szolgálat, a gyermekjóléti központ az alapellátás során együttműködést folytat a beszámolójában is részletezett alábbi civil szervezetekkel:*

#### ***Segítség Közalapítvány***

*Az alapítvány támogatásban részesített, olyan családot, amelynek a lakhatása megoldatlan volt. A felajánlott támogatás az önálló életkezdést támogatta az egyedülálló édesanya és gyermeke számára. A támogatás felajánlását követően folyamatos egyeztetés történt a családdal, hogy a kapott segítséget megfelelő módon használják fel.*

#### ***Megújult Nemzedékekért Alapítvány***

*Elsősorban az élelmiszer osztás során történik együttműködés. A felajánlott élelmiszer a helyi nagyobb áruházakból kerül az alapítványhoz. A rászorultak igényeinek felmérése az intézmény közreműködésével jött létre.*

#### ***Gödöllői Civil Kerekasztal Egyesület***

*Az egyesülettel rendszeres összejöveteleiken a segítő munka összehangolása, az igények és felajánlások közelítésének felmérése, a támogatások célszemélyekhez juttatásának megszervezése történik. Az alkalomhoz pl: karácsonyhoz köthető adományosztás mellett, a krízisbe került családok érzelmi támogatása is fontos szerepet játszik.*

#### ***Karácsonyház***

*Tartós élelmiszerekkel támogatta az intézményhez forduló rászorulókat.*

#### ***Szent Mihály Szekere Vándorszínház***

*Segítségükkel megvalósul, olyan kulturális program, amely a művészi értékek ápolását, továbbörökítését eljuttatja a hátrányos helyzetű társadalmi rétegek felé is.*

#### ***Gödöllői Kulturális és Szociális Közhasznú Egyesület***

*Kulturális programok szervezésével, ingyenes belépőjegyekkel támogatja a hátrányos helyzetűeket.*

#### ***Gödöllői Szociális Ellátó Központért Egyesület***

*Segítségével élelmiszer adományok, élelmiszer utalványok eljuttatása történik a rászorulóknak. Az egyesület szabadidős és prevenciós programokat biztosít hátrányos helyzetű gyermekeknek, kézműves foglalkozások anyagköltségének, belépődíjak, útiköltség támogatásával.*

*Jelen előterjesztés mellékletét képezi a Gödöllői Forrás Szociális Segítő és Gyermekjóléti Szolgálat által készített szakmai beszámoló, továbbá a jelzőrendszeri tagok 2017. évi működéséről szóló tájékoztató, melynek áttanulmányozását követően a Tisztelt Képviselő-testület elé terjesztem az alábbi határozati javaslatot.*

### **HATÁROZATI JAVASLAT**

*A Képviselő-testület a 2017. évi gyermekjóléti és gyermekvédelmi feladatok ellátásáról szóló átfogó értékelést elfogadja.*

*Gödöllő, 2018. május „10”*

 *Dr. Gémesi György*

**BESZÁMOLÓ**  
**A CSALÁD- ÉS GYERMEKJÓLÉTI SZOLGÁLAT**  
**2017. ÉVI SZAKMAI TEVÉKENYSÉGÉRŐL**



**Gödöllői Forrás Szociális Segítő és Gyermejjóléti Központ**

**2100 GÖDÖLLŐ, TESSEDIK SÁMUEL ÚT 4.**  
**Tel.: 28/513-605, 513-606, Fax: 28/430-423**



## Tartalomjegyzék

A család- és gyermekjóléti szolgáltatás biztosításának módja.....	3
Alapellátásban részesülők száma.....	4
A gyermekek veszélyeztetettségének okai.....	6
Válsághelyzetben lévő várandós anyák gondozása.....	7
A családjából kiemelt gyermek szüleinek gondozása.....	7
Gyermekek átmeneti gondozásának biztosítása.....	8
Együttműködés a jelzőrendszer tagjaival.....	9
Bűnmegelőzés.....	9
Civil szervezetekkel történő együttműködés.....	10
A gyermekjóléti központ feladatellátása.....	11
Jövőre vonatkozó javaslatok.....	13

## A család- és gyermekjóléti szolgáltatás biztosításának módja

A családsegítés és gyermekjóléti szolgáltatás integrálásával 2016. január 1-től család- és gyermekjóléti szolgálatok jöttek létre.

Az integráltan létrejövő szolgáltatás település szinten elérhető, kötelező szolgáltatásként működik. Az ellátási terület Gödöllő.

A család-és gyermekjóléti szolgálat munkáját az 1993. évi III. törvény a szociális igazgatásról és szociális ellátásokról és az 1997. évi XXXI. törvény a gyermekek védelméről és a gyámügyi igazgatásról, a 15/1998 (IV.30.) NM rendelet a személyes gondoskodást nyújtó gyermekjóléti és gyermekvédelmi intézmények, valamint személyek szakmai feladatairól és működési feltételeiről, illetve a 149/1997. (IX.10.) Kormányrendelet a gyámhatóságokról és gyermekvédelmi gyámügyi eljárásról szóló törvények, szakmai útmutatók, Protokollok, továbbá a Szociális Munka Etikai Kódexe alapján végezte 2017-ben.

A gyermekjóléti szolgáltatás hozzájárul a gyermek testi, értelmi, érzelmi és erkölcsi fejlődésének, jólétének, a családban történő nevelésének elősegítéséhez, a veszélyeztetettség megelőzéséhez és a kialakult veszélyeztetettség megszüntetéséhez, valamint a gyermek családjából történő kiemelésének a megelőzéséhez. Az alapellátás hozzájárul a gyermek hátrányos és halmozottan hátrányos helyzetének feltárásához, és a gyermek szocializációs hátrányának csökkentésével annak leküzdéséhez.

A család- és gyermekjóléti szolgálat feladatait tájékoztatás nyújtásával, szociális segítőmunkával, valamint más személy, illetve szervezet által nyújtott szolgáltatások, ellátások közvetítésével látja el. A szolgáltatások mindegyike térítésmentes.

A szolgálat ügyfélfogadási idejében biztosítja a család-és gyermekjóléti szolgáltatást. Ügyfélfogadási, nyitvatartási időn kívül gyermekvédelmi jelzőrendszeri készenléti szolgálat keretében telefonügyelet érhető el. A telefonügyeletet a gyermekjóléti központ látja el, mely krízishelyzetekben történő azonnali segítség, tanácsadás vagy tájékoztatás nyújtására szolgál.

2017-ben prevenciós szolgáltatásként 8 alkalommal szervezett a család-és gyermekjóléti szolgálat szabadidős rendezvényt, 159 kiskorú részt vételével. A szabadidős programok intézményen belül, illetve külső helyszínen is megvalósultak.

193 gyermek részesült szociális segítő munkában 2017-ben. A családsegítő személyes segítő kapcsolat keretében támogatja a gyermeket az őt veszélyeztető körülmények elhárításában, személyisége kedvező irányú fejlődésében. Segíti a szülőket a gyermek gondozásában, ellátásának megszervezésében, a családban jelentkező működési zavarok megszüntetésében.

A szolgálat szorosan együttműködik a gyermekjóléti központtal. Az alapellátásban részesülő gyermekek és szüleik részére pszichológiai tanácsadást, családterápiát, párterápiát, akár mediációs eljárást is biztosít a központ speciális feladatai közül.

Esetkonferenciát veszélyeztetett gyermek ügyében 11 alkalommal, esetmegbeszélést 6 esetben szervezett a szolgálat. Ezek során a családsegítő a családdal, és a jelzőrendszer tagjaival a gyermekek veszélyeztetettségét igyekeztek feltárni, enyhíteni, illetve megszüntetni.

Azokban az esetekben, amikor a veszélyeztetettség nem szüntethető meg alapellátás keretében, hatósági intézkedésre kerül sor. Ekkor a gyermekeket és szüleiket kötelezi a gyámhivatal az

együttműködésre, hogy -segítséggel- a fennálló problémák megoldódjanak. A családsegítő ilyenkor még intenzívebb segítő munkát folytat, de már a gyermekjóléti központ esetmenedzserével közösen, aki a folyamatért felelős.

Súlyos elhanyagolás, vagy bántalmazás esetén a gyermekeket a családból való kiemeléssel igyekeznek óvni a szakemberek.

A család-és gyermekjóléti szolgálat tapasztalata az, hogy a kiemelés sok esetben végső lépés. A szolgálat törekszik arra, hogy csak valóban indokolt esetben javasolja a kiemelést, amikor már az összes megoldási lehetőséget megvizsgálta. Fontos, hogy a családok megsegítése minél több oldalról történjen, hogy erre a végső lépésre ne kerülhessen sor.

Hatósági intézkedéshez kapcsolódó, esetmenedzseri tevékenységben érintettek (kiskorúak és 18. élet betöltött fiatalok) száma Gödöllőn 2017-ben a következő volt: 62 védelembe vett, 5 ideiglenes hatállyal elhelyezett, 63 nevelésbe vett, 2 utógondozott gyermek, akik ügyében jogerős határozat született.

### **Alapellátásban részesülők száma**

A család-és gyermekjóléti szolgálat az alábbi szolgáltatásokat biztosítja: tájékoztatás a gyermeki jogokról és a gyermek fejlődését biztosító támogatásokról, a támogatásokhoz való hozzájutás segítése, családtervezési, pszichológiai, nevelési, egészségügyi, mentálhigiénés és a káros szenvedélyek megelőzését célzó tanácsadás, vagy az ezekhez való hozzájutás megszervezése.

A válsághelyzetben lévő várandós anya támogatása, segítése, tanácsokkal való ellátása, valamint szociális szolgáltatásokhoz és gyermekjóléti alapellátásokhoz, különösen a családok átmeneti otthonában igénybe vehető ellátáshoz történő hozzájutásának szervezése. Szabadidős programok rendezése, hivatalos ügyek intézésének segítése.

Az önkéntes együttműködésen alapuló ellátás során, a szociális segítő munkát a családsegítők, (korábban a családgondozók) végzik.

Hosszabb időt, több segítséget igénylő ügyfelek esetében, együttműködési megállapodást köt a családsegítő a klienssel. A megállapodásban a kliens és a családsegítő közösen fogalmazza meg a problémát. A probléma pontosabb meghatározása és az igénybe vehető ellátások felderítése érdekében szociális diagnózis is készülhet.

A probléma megoldásához szükséges lépések, megoldási módok kerülnek rögzítésre a gondozási tervben. A tervet hat hónap után felülvizsgálja a családsegítő, és eredményesség esetén lezárja az gondozást. Amennyiben azt tapasztalja, hogy a kívánt eredmény nem valósult meg, akkor módosítja a gondozási tervet, vagy javaslatot tesz hatósági intézkedésre.

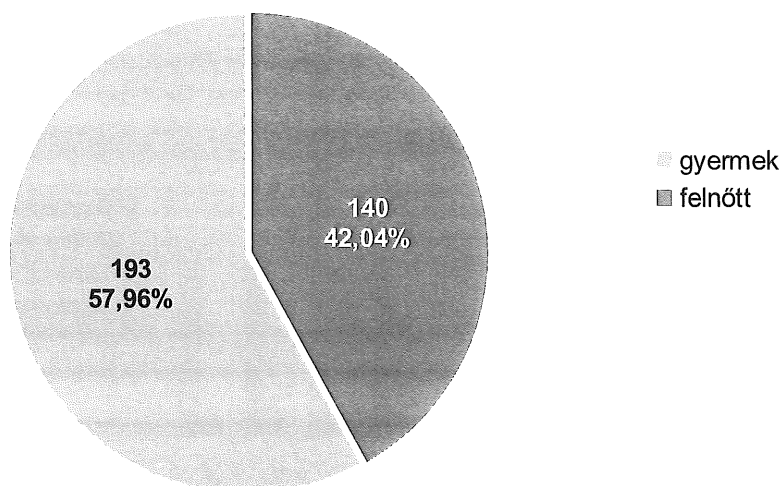
Azon ügyfelek esetében, akik problémája nem igényli a rendszeres együttműködést, mert az csak alkalmoszerű, a családsegítő és a kliens között nem készül együttműködési megállapodás.

2017-ben az alapellátásban részesülők száma 904 fő volt, melyből 333 fő együttműködési megállapodás alapján vette igénybe a szolgáltatásokat, 571 fő egyszeri alkalommal, tanácsadást kérő ügyfélként jelent meg.

A 333 fő megállapodással rendelkező kliens közül, 193 gyermek és 140 felnőtt volt.

## Együttműködési megállapodással rendelkező személyek száma

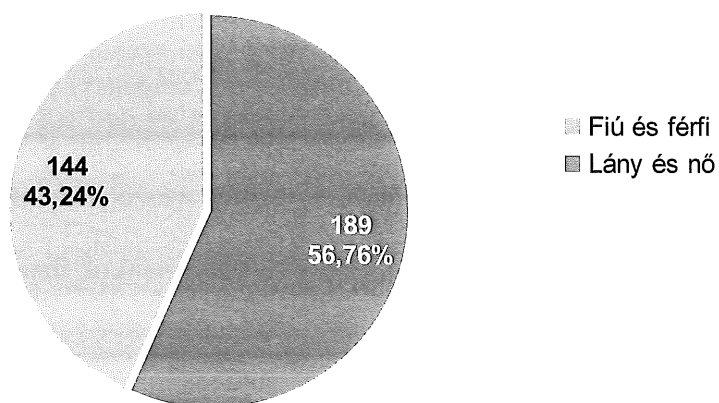
2017



Nemek aránya az együttműködési megállapodással rendelkezők esetében a következő volt: fiú és férfi 144 fő, lány és nő 189 fő.

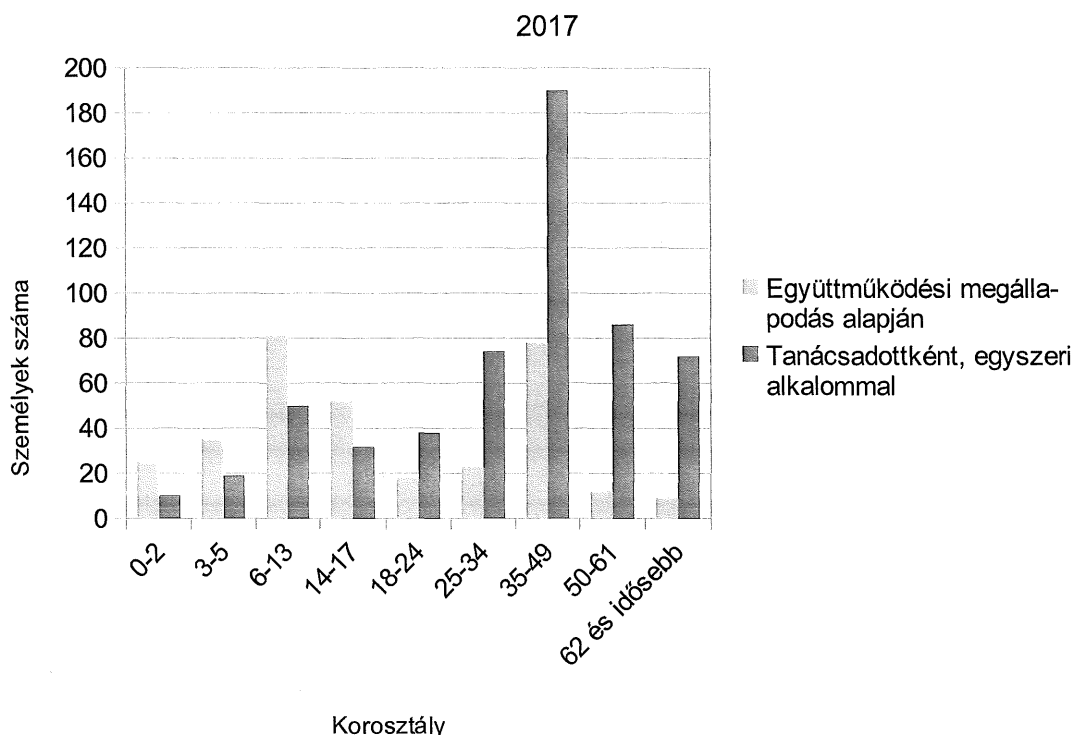
## Nemek aránya

2017



Életkori megoszlás szerint, együttműködési megállapodás alapján a 6-13 éves, tanácsadás, egyszeri ügyintézés keretében a 35-49 éves korosztály jelent meg legtöbbször intézményünkben.

## A szolgálatnál megjelent személyek



## A gyermekek veszélyeztetettségének okai

A gyermekek veszélyeztetése, alapvető fizikai és/vagy lelki szükségleteinek tartós elhanyagolását és/vagy bántalmazását jelenti. A veszélyeztetettség olyan magatartás, mulasztás vagy körülmény következtében kialakult állapot, amely a gyermek testi lelki érzelmi vagy erkölcsi fejlődését gátolja vagy akadályozza.

A jelzőrendszer tagjai kötelesek jelzéssel élni a gyermek veszélyeztetettsége esetén a család- és gyermekjóléti szolgálatnál, valamint hatósági intézkedést kezdeményezni a gyermek bántalmazása, illetve súlyos elhanyagolása vagy egyéb más súlyos veszélyeztető ok fennállása, továbbá a gyermek önmaga által előidézett súlyos veszélyeztető magatartása esetén.

Az elmúlt év során a szolgálat látókörébe került gyermekek között elhanyagolásból, elsősorban az alapvető fizikai szükségletek, higiénés feltételek hiányából, valamint az oktatási nevelési elhanyagolásból (iskolalátogatási kötelezettség elhanyagolása) adódó problémák kerültek előtérbe. Családon belül kialakult konfliktusok 67, a szülők a család életvitele miatt 26, elégtelen lakáskörülmények miatt 24 gyermeket gondozott a család- és gyermekjóléti szolgálat.

Gyermekebántalmazás viszonylag alacsony számmal volt jelen a gondozottaknál és ezek is inkább lelki eredetűek voltak.

A szolgálat által nyilvántartott veszélyeztetett kiskorúak száma 2017-ben összesen 296 volt.

Az elhanyagolás során gyakran előfordult, hogy a szülő nem gondoskodott gyermeke számára a megfelelő ruházatról, betegség esetén nem vitte orvoshoz, vagy az orvosi utasításokat nem tartotta

be. A higiénés feltételek teljesítése során a fejtetű kiirtása, a lakókörnyezet rendben tartása jelent meg problémaként. Sok esetben a család igényei meg sem közelítették az intézmények által elvárt normákat. Gyakori probléma volt, hogy a felnőttek ugyanabban a légtérben dohányoztak, ahol a gyermekek játszottak, aludtak, így ruházatuk hajuk kellemetlen szagot árasztott, amely már a közösségbe való integrációjukat is nehezítette. A legtöbb esetben a szülők elfogadták a szolgálat által nyújtott segítséget és helyzetükön változtattak, a kialakított új higiénés körülmények tartós fenntartása azonban nehézségekbe ütközött.

Az igazolatlan hiányzások mérséklésében jelentős változást hozott a családi pótlék, iskoláztatási támogatás megvonása. Az igazolatlan hiányzások szabálysértési eljárást vonnak maguk után, az esetlegesen kiszabott pénzbírság azonban tovább nehezíti a család életét. A hiányzások tekintetében az óvoda kötelezettség 3 éves kortól történő bevezetése eredményez több jelzést.

A gyermekorvosok jó része már partner abban, hogy utólag nem ad ki igazolást, illetve a szülő kísérete nélkül megjelenő gyermeknél telefonon felveszi a kapcsolatot a szülővel és egyeztet.

Veszélyeztetettséget jelentett az is, amikor a szülők közötti kapcsolati konfliktusok szemtanúja a gyermek, sőt, őt is bevonják eszközként a szülők.

### **Válsághelyzetben lévő várandós anyák gondozása**

A várandós anya válsághelyzete olyan családi, környezeti, szociális, társadalmi helyzet, vagy ezek következtében kialakult állapot, amely a várandós anya testi vagy lelki megrendülését, társadalmi ellehetetlenülést okozza, és ez által veszélyezteti a gyermek egészséges megszületését. A terhességét eltitkoló válsághelyzetben lévő várandós anya az a nő, aki nyilatkozata szerint állapotát környezete és hozzátartozói előtt titokban szándékozik tartani.

Amennyiben a család-és gyermekjóléti szolgálat ilyen esetről szerez tudomást, tájékoztatja a válsághelyzetben lévő várandós anyát az őt, illetve a magzatot megillető jogokról, támogatásokról és ellátásokról, pl. családok átmeneti otthonában történő elhelyezés lehetőségéről, valamint az örökbe adásról, annak jogi kihatásairól, az örökbefogadással foglalkozó segítő civil és állami szervezetek elérhetőségéről.

Meg nem született gyermek esetében, a gyámhatóságoknak nincs jogszabályi felhatalmazásuk egyéb hatósági beavatkozásra, viszont a gyermek születése után azonnal kötelesek intézkedni a gyermek veszélyeztetettségének gyanúja esetén.

Gödöllön 2017-ben 1 válsághelyzetben lévő várandós anyával volt kapcsolata a család-és gyermekjóléti szolgálatnak. Az anya apai elismerő nyilatkozat nélkül szeretne volna születendő gyermekét otthonába vinni, amely rendkívül szűkös, és sajnos a védőnővel való együttműködése sem volt megfelelő. A családsegítő szociális segítő munka keretében támogatta a várandóست, anyai szerepét erősítette, folyamatos ügyintézés keretében segítette a gyermek születésével összefüggő papírok elintézését, védőnővel való kapcsolatát igyekezett elősegíteni.

### **A családjából kiemelt gyermek szüleinek gondozása**

A gyermek családjából történő kiemelését az esetek nagy többségében megelőzi az alapellátás keretében nyújtott szolgáltatás a szociális segítő munka, vagy valamilyen hatósági intézkedés pl: védelembé vétel. Ritkán, de az is előfordul súlyos akár életet veszélyeztető helyzet során, hogy a

kiemelés váratlanul történik. Ennek oka, akár a törvényes képviselő jelenlétének hiánya, súlyos fizikai bántalmazás, a gyermek önvészélyeztető magatartása lehet.

Akár előzményt követően, akár anélkül kerül sor a kiemelésre a család számára, a gyermek számára mindenképp traumát jelent. Az ideiglenes hatállyal elhelyezett gyermek esetében az elhelyezés felülvizsgálata 30 napon belül megtörténik. Ezalatt elkészül a gyermek szakvizsgálata és a gyermekjóléti központ megteszi javaslatát a gyámhivatal felé.

A szakellátásba került gyermekek szüleikkel kapcsolatot tarthatnak, a távolság és az anyagi lehetőségeik azonban sokszor akadályozzák ezt. Találkozunk olyan esetekkel is, ahol a szülő részéről nincs igény sőt kifejezett elutasítás van a kapcsolattartásra.

A szülők élete a gyermek kiemelését követően jelentősen megváltozik. Tapasztaltuk, hogy időnként a megkönnyebbülés lesz úrrá a családon, máskor pedig pont az új helyzet az, ami felrázza és cselekvésre sarkalja őket.

A család- és gyermekjóléti szolgálat családsegítői szociális segítő munka keretében támogatják a családot a lakhatási körülmények javításában, álláskeresésben, hivatalos ügyintézésben, életvezetési tanácsadásban, egészségi állapotuk kezelésében.

A központ speciális szolgáltatásokat nyújt akár családterápia, akár pszichológusi tanácsadás formájában. A szülőkben a kapcsolattartás fontosságának erősítése történik, a központ esetmenedzsere kapcsolatot tart a gyermekvédelmi gyámmal, a gondozási hellyel.

A segítő munka célja, hogy a családot alkalmassá tegye a gyermek visszahelyezésére.

### **Gyermekek átmeneti gondozásának biztosítása**

Gyermekek átmeneti gondozása keretében a gyermek testi, értelmi, érzelmi és erkölcsi fejlődését elősegítő, az életkorának, egészségi állapotának és egyéb szükségleteinek megfelelő étkeztetéséről, ruházattal való ellátásáról, mentálhigiénés és egészségügyi ellátásáról, gondozásáról, neveléséről, lakhatásáról kell gondoskodni.

A gyermek átmeneti gondozása megszervezhető a működtető által kijelölt helyettes szülőnél, gyermekek átmeneti otthonában vagy családok átmeneti otthonában.

A helyettes szülői ellátás, sajnos évek óta hiányzó szolgáltatás. A helyettes szülő a családban élő gyermek átmeneti gondozását saját háztartásában biztosítja.

Helyettes szülővé váláshoz 50 órás képzést kell elvégezni, mely mindenki számára kötelező, tekintet nélkül meglévő iskolai végzettségére.

Gyermekek átmeneti otthona a településen nincs. Sajnos a Gödöllői járásban sem létezik gyermekek átmeneti otthona.

A városban található Magyarországi Evangélikus Egyház fenntartásában működő Tessedik Sámuel Családok Átmeneti Otthona az ország egész területéről fogad rászoruló családokat.

Az országos lefedettség és alacsony férőhelyszám miatt hosszú várakozási idővel kell számolni.

A családok átmeneti otthonával több éves, jó munkakapcsolat alakult ki. Az ott dolgozó szakemberek beköltöző családok esetén értesítik a szolgálatot, megajánlják szolgáltatásainkat, sőt, szakmaközi értekezleteken, esetkonferenciákon, esetmegbeszéléseken is jelen vannak.

## **Együttműködés a jelzőrendszer tagjaival**

A jelzőrendszer 2017. évi működéséről szóló tájékoztatót a melléklet tartalmazza.

A tájékoztatót a jelzőrendszeri tagok a 2018. február 15-én megtartott éves tanácskozáson elfogadták.

2018-ra vonatkozóan elkészült a jelzőrendszeri intézkedési terv, mely a jelzőrendszeri tagok írásos beszámolóin és a tanácskozáson tett észrevételeken alapszik.

## **Bűnmegelőzés**

A rendőrség tájékoztatása alapján, a tavalyi évben 70 gödöllői lakosú kiskorú volt érintve, eljárásaik során. A kiskorúak közül 20 fő volt áldozat, és 50 fő volt elkövető.

Tájékoztatásuk alapján 2 szabálysértés volt 2017-ben, és 79 bűncselekmény.

Szabálysértést elkövetett gödöllői gyermekkorúak száma, információik szerint, 1 fő, fiatalkorú szintén 1 fő volt.

Bűncselekményt elkövetett gödöllői gyermekkorúak száma 2 fő, fiatalkorúak száma 48 fő volt.

A rendőrség szerint a bűnelkövetés okai a rossz, nem megfelelően megválasztott baráti körnek, az iskolatársak pressziójának, „cukkolásának”, illetve a hiányos családi mintáknak tulajdoníthatók.

Az intézményünk látókörébe került gyerekek körében előfordult lopás, garázdaság, rongálás, verekedés, kábítószer használat, – birtoklás, személyiségi jogok sértése is.

A lopási ügyek háttérében elsősorban az áll, hogy az elkövető gyermek, vagy fiatalkorú szeretne kortársaihoz hasonlóan öltözködni, tárgyakat birtokolni. Az ellopott tárgyakkal a csoportban betöltött pozícióját erősíteni. Előfordul, hogy egyébként jó anyagi helyzetben élő család gyermeke követ el bűncselekményt, itt is a csoport előtti tekintély megszerzése a cél.

Nagy szerepe van a csoportnak garázdaság, vagy rongálás elkövetésekor is. Ezek általában több gyermek részt vételével történnek, pl. grafiti készítése, játszótéri rongálások, garázdaság. A cselekmény elkövetésekor előfordul alkoholfogyasztás, vagy akár kábítószer használat is.

Ez utóbbiak gyakori problémát jelentenek, mivel a veszélyeztetett korosztály számára könnyen elérhetővé váltak a dizájner drogok, és a szülők leterheltségük, elfoglaltságuk miatt későn veszik észre a függőség kialakulását.

Már nem teljesen új keletű probléma, de leginkább a gyermeki tudatlanságból ered, hogy az internetes portálokon személyiségi jogokat sértő fotókat, közleményeket jelentetnek meg a fiatalkorúak. Ezeknek az adattartalma, amellet, hogy sértő, sokszor súlyos lelki bántalmazást is jelent a sértettek számára.

Fizikai bántalmazás, gyermekek, fiatalok közötti konfliktus ritkán fordul elő, ilyen esetünk az elmúlt esztendőben 1 volt.

Elsősorban az adatvédelem megsértése, illetve a családi konfliktusok, szülők közötti veszekedések, verekedések kiskorúak jelenlétében történő lezajlása miatt kerülünk kapcsolatba áldozatként gyermekekkel. Az esetek nagy többségében rendőrségi jelzés történik, védelembé vételi eljárás indul.

Az elkövetővé és áldozattá válás megelőzése érdekében szoros együttműködést folytatunk a gödöllői rendőrkapitánysággal.

Kampányjelleggel, a Gödöllői Rendőrkapitányság Bűnmegelőzési Osztályával közösen, intézményünk részt vett bűnmegelőzési prevenciós napon. Ezen alkalmon nem csak a gyermekek, fiatalok, hanem a felnőttek ellen elkövetett bűncselekmények, erőszakos cselekedetek elkerülésére hívtuk fel a figyelmet, továbbá az intézmény által készített szórólapok, információs anyagok is



kiosztásra kerültek. Az információs pulthoz érkező érdeklődők tájékozódhattak a Gödöllői Forrás Szociális Segítő és Gyermekjóléti Központ munkájáról, szolgáltatásairól is.

Prevenációs munkánk a szolgálat éves intézkedési tervének részét képezi. 2017-ben a gyermekjóléti központ szervezésében a Gödöllői járás jelzőrendszeri tagjai drogprevenációs előadáson vehettek részt. Meghívott előadó által hallhattak a részt vevők a drogokról, a rehabilitáció lehetőségéről, illetve a prevenció fontosságáról. Az előadó nem csak orvosi aspektusból, hanem társadalmi, szociális szempontból is megközelítette a szerhasználatot.

Az ifjúsági pártfogóval való együttműködés elősegíti a sikeres családgondozást, a kockázati tényezők értékelése összhangban van a szolgálat, központ hatósági intézkedésekre tett javaslatával.

### **Civil szervezetekkel történő együttműködés**

A szociális szolgáltatások célja, hogy a szociális vagy egyéb ehhez kapcsolódó problémák miatt veszélyhelyzetbe kerülő családok, személyek életvezetési képességét megőrizze, krízis esetén járuljon hozzá a helyzet megoldásához, az ahhoz vezető okok felszámolásához. A kliensek számára fontos, hogy időben jelezzék nehézségeiket, együttműködjenek elfogadják a segítséget és helyzetüktől függően aktívan vegyenek részt a probléma megoldásban. Külső szervezetek, civilek formális és informális csoportjai növelhetik az ellátás gyakoriságát, színvonalát, hatékonyságát.

A Gödöllőn, illetve az országosan működő civil szervezetek között, amelyekkel az intézmény kapcsolatban áll, egyaránt találunk adománygyűjtő, adományosztó és szolgáltatást nyújtó szervezetet.

A civil szervezetek nagy előnye, hogy képesek viszonylag gyorsan reagálni az új kihívásokra, a helyi adottságok változásaira, ezért az együttműködés területei és tartalma folyamatos változhat.

A család- és gyermekjóléti szolgálat, a gyermekjóléti központ az alapellátás során együttműködést folytat az alábbi civil szervezetekkel.

#### **Segítség Közalapítvány:**

Az alapítvány támogatásban részesített, olyan családot, amelynek a lakhatása megoldatlan volt. A felajánlott támogatás az önálló életkezdést támogatta az egyedülálló édesanya és gyermeke számára. A támogatás felajánlását követően folyamatos egyeztetés történt a családdal, hogy a kapott segítséget megfelelő módon használják fel.

#### **Megújult Nemzedékekért Alapítvány**

Elsősorban az élelmiszer osztás során történik együttműködés.. A felajánlott élelmiszer a helyi nagyobb áruházakból kerül az alapítványhoz. A rászorultak igényeinek felmérése az intézmény közreműködésével jött létre.

#### **Gödöllői Civil Kerekasztal Egyesület**

Az egyesülettel rendszeres összejöveteleiken a segítő munka összehangolása, az igények és felajánlások közelítésének felmérése, a támogatások célszemélyekhez juttatásának megszervezése történik. Az alkalomhoz pl: karácsonyhoz köthető adományosztás mellett, a krízisbe került családok érzelmi támogatása is fontos szerepet játszik.

#### **Karácsonyház**

Tartós élelmiszerekkel támogatta az intézményhez forduló rászorulókat.

Szent Mihály Szekere Vándorszínház Segítségükkel megvalósul, olyan kulturális program, amely a művészi értékek ápolását, továbbörökítését eljuttatja a hátrányos helyzetű társadalmi rétegek felé is.

Gödöllői Kulturális és Szociális Közhasznú Egyesület

Kulturális programok szervezésével, ingyenes belépőjegyekkel támogatja a hátrányos helyzetűeket.

Gödöllői Szociális Ellátó Központért Egyesület

Segítségével élelmiszer adományok, élelmiszer utalványok eljuttatása történik a rászorulóknak. Az egyesület szabadidős és prevenciós programokat biztosít hátrányos helyzetű gyermekeknek, kézműves foglalkozások anyagköltségének, belépődíjak, útiköltség támogatásával.

### A gyermekjóléti központ feladatellátása

A gyermekjóléti központ a gyermekek veszélyeztetettségének megelőzése, családban történő nevelkedése érdekében jogszabályban meghatározott speciális szolgáltatásokat biztosít, melyek járási szinten elérhetőek.

2017-ben a speciális szolgáltatásokat számos településről vették igénybe járásunkból.

2016-hoz képest óriási emelkedést mutat a speciális szolgáltatások nyújtása, 2017-ben összesen 1993 alkalommal történt valamilyen speciális szolgáltatás.

Továbbra is a pszichológiai tanácsadásra van a legnagyobb igény, az intézmény pszichológusa maximális kihasználtsággal dolgozik minden héten, rendkívül telített ügyfélfogadása.

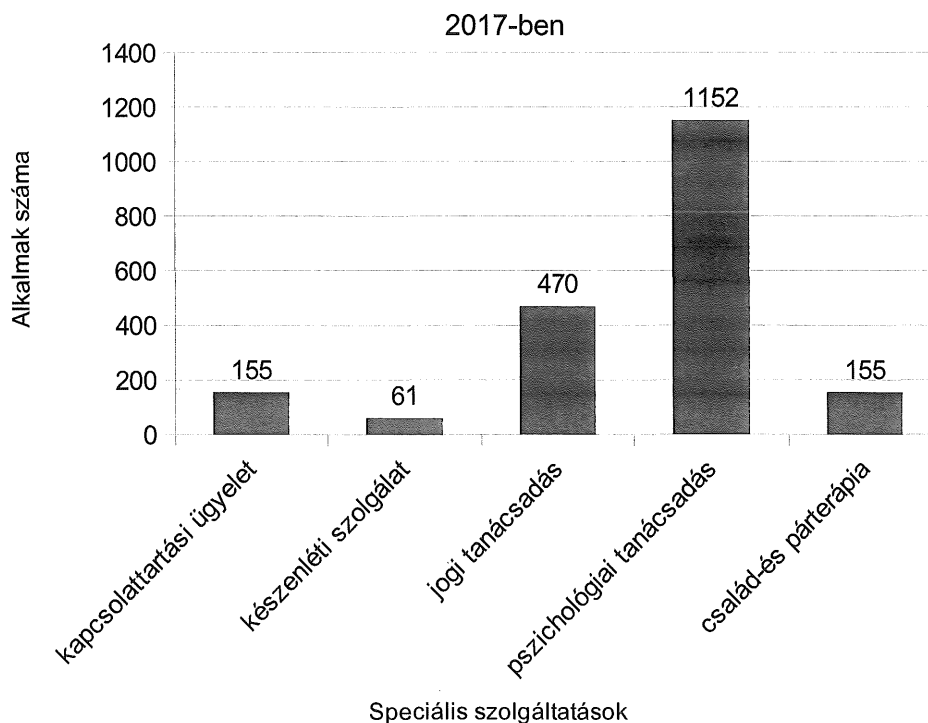
Jogi tanácsadás alkalmainak száma is emelkedő képet mutat, egyre többen keresik fel a járásból.

A családterápia új szolgáltatási elemként indult 2017-ben.

A kapcsolattartási ügyelet 2017-ben már minden szombaton elérhetővé vált. A kapcsolattartási ügyeleteken tevékenykedő kollégák leterheltsége nagy, mind mentálisan, mind fizikálisan. A felügyelt kapcsolattartásokon folyamatos a jelenlétük.

A kapcsolattartásra jogosult személyek, családok egymás után, folyamatosan vannak beosztva, nagy figyelmet és megfelelő reakciót igényel az ügyfelek fogadása, elengedése, hogy ne csorbuljanak jogaik, ellentétek ne keletkezzenek a jogosult felek között.

### Speciális szolgáltatások igénybevételének száma



A központ a speciális szolgáltatásokon túl, a gyermekvédelmi gondoskodás keretébe tartozó hatósági intézkedésekhez kapcsolódó gyermekvédelmi tevékenységet is ellát. A hatósági intézkedéssel érintett gyermekek és családjaik ügyében az esetmenedzserek szociális segítő munkát koordinálnak.

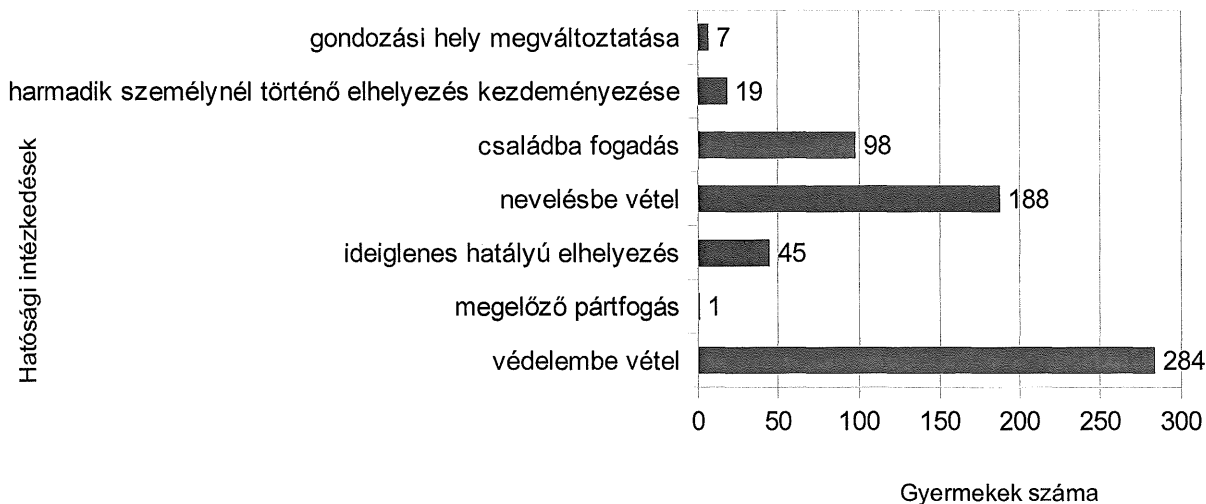
A Gödöllői járás gyermekvédelmi tevékenységeit 12 esetmenedzser látta el a tavalyi évben. Sajnos, egy-egy település esetében többször fordult elő esetmenedzser váltás, mely a pályát elhagyó kollégák új munkaerővel való pótlása miatt történt. Ez nehezítette a szolgáltatásokkal és családokkal végzett munkát is.

A járást érintő hatósági intézkedésekhez kapcsolódó javaslatok száma 2017-ben összesen 355 volt, ebből elutasított javaslatok száma 5.

Jogerős hatósági határozattal érintett kiskorúak és 18 évet betöltött fiatalok száma összesen 642 fő volt. Az alábbi diagramon látható, milyen hatósági intézkedések történtek a járásban, és a 642 gyermek milyen arányban volt érintve azokban.

#### Jogerős hatósági határozattal érintett kiskorúak és 18. évet betöltött fiatalok száma

##### Gödöllői járás



Az előző évhez hasonlóan, a központ szakmai támogatást nyújtott a járásban lévő szolgálatoknak, havi egy alkalommal esetmegbeszélést biztosított számukra. Ezen alkalmakkor a közös munkát érintő változásokról beszéltünk, egyeztettünk a hatékony munkavégzés érdekében, ismeretterjesztő előadások szerveződtek preventív céllal. Egyes megbeszélések kiterjedtek a járás jelzőrendszerére is.

A Gödöllői járás vonatkozásában az észlelő- és jelzőrendszer által küldött jelzések száma összesen 1283 volt. Ebből kiskorúak ügyében 1196, felnőttkorúakkal kapcsolatban 87 jelzés történt. Az 1283 jelzés 897 gyermeket és 83 felnőttet érintett.

## Jövőre vonatkozó javaslatok

A veszélyeztetés okai általában halmozottan jelennek meg. Az anyagi problémákkal küzdő családok száma növekedést mutat. Sok esetben jelzik a családok, hogy nehézséget okoz számukra a lakhatással kapcsolatos kiadások rendezése.

A halmozottan megjelenő problémák bizonytalanná teszik a családok kilátásait, megnőhet annak az esélye, hogy a családok szétszakadnak, otthonukat elveszíthetik.

Továbbra is szükség lenne átmeneti otthonokra, hogy a krízishelyzetben lévő szülők és gyermekeik elkerülhessék a szakellátásba történő elhelyezést.

Pszichológiai tanácsadás 1152 alkalommal történt. Nemcsak Gödöllőn, hanem a járás területén is megmutatkozik a pszichológusi segítség növekvő igénye. A megnőtt kereslet miatt fontos lenne a településünkön lévő iskolapszichológusokkal szorosabb kapcsolatot kialakítani.

A rendőrséggel történő együttműködés sokat javult az előző évekhez képest, ugyanakkor fontos lenne még tovább erősíteni a közös munkakapcsolatot. A rendőrség 18 jelzést küldött kiskorúakkal összefüggésben, és 2 jelzés érintett felnőtt személyeket. Kérésünkre tájékoztatást nyújtottak egy-egy eset kapcsán, esetkonferencián is részt vettek.

A családsegítés, vagyis a felnőttekkel végzett szakmai munka is a Család-és Gyermejjóléti Szolgálathoz tartozik. Egyre több esetben kerül kapcsolatba a szolgálat felnőttkorú, esetenként idős személyekkel. Fontos, hogy a jelzőrendszeren belül a felnőtt házi orvosokkal is hatékony, működő és személyes kapcsolat alakuljon ki. A még eredményesebb munka érdekében a szakmaközi megbeszéléseket többek között, az alábbi témakörökben kívánjuk megtartani:

- Megbeszélés a rendőrség képviselőivel és a pártfogó felügyelőkkel.
- Tanácskozás egy családjogi ügyvéddel válási, gyermekelhelyezési ügyekkel kapcsolatban.
- Szakmaközi megbeszélés felnőtt házi orvosokkal és a kórházi szociális munkásokkal.
- Megbeszélés a város köznevelési intézményeivel és a pedagógiai szakszolgálattal.

Idén is szeretnénk a jelzőrendszeri tagok munkáját segíteni kiadványok szerkesztésével, sőt, az óvodák, iskolák közreműködésével a szülőknek is próbálunk segíteni, egy-egy információs anyag átadásának biztosításával.

A család- és gyermekjóléti szolgálat prevenciós programok szervezésével járul hozzá a családban jelentkező nevelési problémák és hiányosságok enyhítéséhez, illetve megszüntetése érdekében. A rossz szociális helyzetben lévő családoknak és az azokban élő gyermekeknek szabadidős és közösségi programokat szervez.

Cél, hogy iskolai és óvodai szinten is legyenek olyan programok biztosítva, melyek hozzájárulnak a veszélyeztetettség megelőzéséhez. 2018-ban is folytatják a családsegítő kollégák a rendszeres kézműves foglalkozásokat, a tavasztól őszi tartó időszakban különböző szabadidős és prevenciós tevékenységeket szerveznek.

A családsegítők szoros kapcsolatot tartanak a nevelési-oktatási intézmények gyermekvédelmi felelőseivel. Nagy várakozással tekintünk a szeptemberben kezdődő óvodai-iskolai szociális munka elindulására, reméljük, hogy a szociális munkások megjelenése a nevelési-oktatási intézményekben gördülékeny és hatékony munkát fog eredményezni az intézmények között.

Szükséges lenne gyermekek átmeneti otthonának, családok átmeneti otthonának működtetése, vagy ezen intézményekben férőhely biztosításának megoldása.

Gödöllő, 2018. 04. 26.

Forrainé Murányi Judit  
intézményvezető



**GÖDÖLLŐI FORRÁS SZOCIÁLIS SEGÍTŐ ÉS GYERMEKJÓLÉTI KÖZPONT**

Székhely: 2100 Gödöllő, Tessedik S. út 4.

Levelezési cím: 2100 Gödöllő, Ganz Á. út 7.

☎: (28) 513-605,606\* Fax:(28) 430-423



## **CSALÁD- ÉS GYERMEKJÓLÉTI SZOLGÁLAT TÁJÉKOZTATÓJA**

### **A JELZŐRENDSZER 2017. ÉVI MŰKÖDÉSÉRŐL A JELZŐRENDSZERI TAGOK VÉLEMÉNYE ALAPJÁN**

**Gödöllő, 2018. február 13.**

**Összeállította:**

**A Gödöllői Forrás Szociális Segítő és Gyermekjóléti Központ  
Család- és Gyermekjóléti Szolgálat**

## TARTALOMJEGYZÉK

Jelzőrendszeri tagok.....	3
Bölcsődék.....	6
Óvodák.....	9
Iskolák.....	14
Területi védőnők .....	21
Iskolai védőnők.....	23
Gyermekorvosok.....	25
Háziorvosok .....	27
Rendőrség .....	28
Pedagógiai Szakszolgálat.....	30
Pártfogó felügyelő.....	34
Család- és Gyermekjóléti Szolgálat.....	33
Összegzés.....	41

A Család- és Gyermekjóléti Szolgálat a 15/1998.(IV.30.) NM rendelet 9.§ (1) bekezdés k) pontja és (5) bekezdése értelmében minden év február 28-ig tanácskozást szervez, amelyen a jelzőrendszer tagjainak írásos tájékoztatóit figyelembe véve átfogóan értékeli a jelzőrendszer éves működését, áttekinti a település Család- és Gyermekjóléti Szolgálat alapellátásának valamennyi formáját, és szükség szerint javaslatot tesz további működésükre. A szakmai tanácskozást követően a 15/1998 (IV.30.) NM rendelet 9. § (4) bekezdése alapján elkészíti az éves jelzőrendszeri intézkedési tervet.

Az értékeléshez a lentebb felsorolt intézmények részére állítottunk össze és küldtünk szempontsort. A \*-gal jelölt intézmények a szempontsort kitöltötték, illetve információt szolgáltatottak. Az átfogó értékelés a visszaküldött anyagok és a Család- és Gyermekjóléti Szolgálat tapasztalatai alapján készült.

#### Bölcsődék:

- Gödöllői Egyesített Palotakert Bölcsőde\*
- Gödöllői Mesevilág Bölcsőde \*

#### Óvodák:

- Gödöllői Kastélykert Óvoda\*
- Gödöllői Mesék Háza Óvoda\*
- Szent Imre Katolikus Óvoda\*
- Gödöllői Mosolygó Óvoda\*
- Gödöllői Palotakert Óvoda\*
- Gödöllői Zöld Óvoda\*
- Gödöllői Kikelet Óvoda\*
- Gödöllői Szabad Waldorf Óvoda\*
- Gödöllői Fenyőliget Óvoda\*
- Gödöllői Református Óvoda

#### Iskolák:

- Gödöllői Erkel Ferenc Általános Iskola\*
- Gödöllői Damjanich János Általános Iskola\*
- Gödöllői Hajós Alfréd Általános Iskola\*

- Gödöllői Montágh Imre Általános, Speciális Szakiskola, Készségfejlesztő Speciális Szakiskola\*
- Gödöllői Petőfi Sándor Általános Iskola\*
- Szent Imre Katolikus Általános Iskola\*
- Gödöllői Török Ignác Gimnázium\*
- Gödöllői Református Líceum Gimnázium és Kollégium\*
- Váci SZC Madách Imre Szakközépiskolája, Szakiskolája és Kollégiuma
- Gödöllői Waldorf Általános Iskola és Alapfokú Művészeti Iskola
- Premontrei Szent Norbert Gimnázium, Egyházzenei Szakgimnázium és Kollégium\*
- Angol-Magyar Érdekeltségű Gimnázium és Szakközépiskola\*

#### Védőnők:

- Tormay Károly Egészségügyi Központ Védőnői Szolgálat Iskolai Védőnők\*
- Tormay Károly Egészségügyi Központ Védőnői Szolgálat Területi Védőnők\*

#### Gyermekorvosok:

- Dr. Kiss József Miklós gyermekorvos
- Dr. Kiss Anna gyermekorvos\*
- Dr. Kiss Zsuzsanna gyermekorvos\*
- Dr. Csikós Tamás gyermekorvos\*
- Dr. Tatár Emese gyermekorvos\*
- Dr. Pédery Zsuzsanna gyermekorvos
- Dr. Páll Gabriella gyermekorvos\*

#### Felnőtt háziorvosok:

- Dr. Szabó Judit Éva\*
- Dr. Mészöly Jenő
- Dr. Gulácsy Szeréna
- Dr. Tőke István
- Dr. Kvassay-Sajó Krisztina
- Dr. Shafiqul Islam
- Dr. Kövesi Margit



- Dr. Oravecz László
- Dr. Biacsi Zsuzsanna
- Dr. Róder Rita
- Dr. Kovács Márta

Egyéb intézmények:

- Pest Megyei Pedagógiai Szakszolgálat Gödöllői Tagintézménye
- Pest Megyei Rendőr-Főkapitányság Gödöllői Rendőrkapitányság\*
- Pest Megyei Kormányhivatal Gyámügyi és Igazságügyi Főosztály Pártfogó Felügyelői és Igazságügyi Osztály\*
- Gödöllői Forrás Szociális Segítő és Gyermekjóléti Központ Család- és Gyermekjóléti Szolgálat\*

## Szempontsor a jelzőrendszer éves munkájának értékeléséhez

### Bölcsődék

1. Hány ellátottja volt az Önök intézményének 2017. december 31-én? **158 fő**  
Hány hátrányos helyzetű gyermeket gondoztak 2017-ben? **0 fő**  
Hány veszélyeztetett gyermeket gondoztak 2017-ben? **0 fő**

2. Hány esetben jeleztek a jelzőrendszer tagjainak gyermekről?

gyermekszám	jelzésszám	hova?
3	3	Család- és Gyermekjóléti Szolgálat Gödöllői Gyámhivatal

3. A jelzéseket milyen módon küldték meg a jelzőrendszer tagjainak?

– A jelzéseket e-mailen és postán is megküldték a jelzőrendszer tagjainak.

4. Hány esetben kaptak jelzést a jelzőrendszer tagjaitól?

gyermekszám	jelzésszám	honnan?
3	4	Család- és Gyermekjóléti Szolgálat Gödöllői Gyámhivatal

5. Kapnak-e visszajelzést a jelzőrendszertől? Melyik tagjától?

– A Család- és Gyermekjóléti Szolgálatról és a gyámhatóságtól telefonon vagy személyesen, szóbeli illetve írásos tájékoztatást kapunk az általuk gondozott, látótérbe került, intézményünkben ellátott gyermekekről, illetve tájékoztatást, jellemzést kérnek ezen gyermekekről.

6. Elégedettek-e a visszajelzés gyorsaságával?

– Elégedettek a visszajelzés gyorsaságával, korrekt és gyors.

7. Melyek voltak a leggyakoribb problémák az elmúlt évben?

- Szülői felügyeleti joggal kapcsolatos viták,
- gyermek elhanyagolása,
- eltérő fejlődésű gyermek szüleinek meggyőzése, és segítése megfelelő szakemberhez való irányítás,
- családok anyagi problémái, csekkbefizetési gondok,

- nevelési hiányosságok, eltérő szemléletből adódó konfliktusok (szülő-szülő, szülő-nagyszülő, szülő- intézmény).

Melyik volt a legsúlyosabb probléma az elmúlt évben?

- Az egyik intézményben nem volt olyan súlyos probléma, amelyet nem tudtak megoldani. A másik intézményben az édesanya alkoholizmusa miatti elhanyagolás okozott problémát.

8. Hány gyermek esetében és hányszor tettek jelzést a Család- és Gyermekjóléti Szolgálat felé étkezési díjhátralék ügyében?

– 1 esetben jeleztek.

9. Az intézmény melyik jelzőrendszeri taggal tart rendszeres kapcsolatot? Ennek formája, ideje?

- Család- és Gyermekjóléti Szolgálattal – havonta rendszeresen,
- gyermekorvosokkal – rendszeresen,
- Pedagógiai Szakszolgálattal – szükség esetén,
- Polgármesteri Hivatal Közigazgatási és Szociális Irodájával – rendszeresen,
- óvodákkal –szükség esetén,
- társbölcsődékkel – napi szinten személyesen, telefonon.

10. Milyen típusú segítséget fogadna szívesen a Család- és Gyermekjóléti Szolgálattól?

- Az intézmény véleménye alapján szükség esetén minden segítséget megkapunk a szolgálat munkatársaitól.
- Problémás eset kapcsán közös családlátogatás.

11. Milyen típusú segítséget fogadna szívesen a jelzőrendszer más tagjaitól?

- Aktívabb, hatékonyabb együttműködést védőnők és gyermekorvosok tekintetében.
- A gyermekek fejlődésével, családi hátterével kapcsolatos információk egyeztetése, ez segítené a gyermekek fejlődési problémáinak korai felismerésében.

12. Milyen téma javaslatok vannak a szakmaközi megbeszélésekre?

- Törvényi változásokról (gyermekvédelem, szociális ágazat, oktatás tekintetében),
- pszichológia és szociológia tárgykörében előadásokat, továbbképzéseket,
- családi szerkezet változása témában,
- bizonyos függőség esetén a gyanús jelek még hatékonyabb felismerése.

13. Melyek azok a gyermekvédelmi feladatok, amelyeket az intézményvezető az elmúlt év során végzett?

- Gyermekvédelmi törvény változásainak követése, az ismeretanyag átadása a kisgyermeknevelőknek, szülőknek,
- együttműködés a szülőkkel és a jelzőrendszer tagjaival,
- szülők tájékoztatása a szociális ellátórendszer támogatási lehetőségeiről (RGYVK),
- intézményen belüli családi programok, szabadidős tevékenységek (farsang, családi nap),
- törvény és szakmai szabályok által előírt nyilvántartások, dokumentumok vezetése,
- szülőcsoportos megbeszélések (a szülők által igényelt témában),
- előadásokon, továbbképzéseken való részvétel,
- gondozási nevelési tanácsadás szülőknek,
- kollégákkal, jelzőrendszeri tagokkal folytatott beszélgetések.

**Probléma esetén:**

- Pedagógiai vélemény írása,
- esetmegbeszéléseken való részvétel (ez preventív módon is megtörtént),
- ismételt családlátogatás.

14. Milyen családi kohéziót erősítő programjai vannak az intézménynek? Milyen veszélyeztetettséget megelőző programjai vannak az intézménynek?

- Szülői értekezletek, szülőcsoportos megbeszélések, egyéni beszélgetések,
- közös programok (farsang, családi nap, bölcsőde nap, mézeskalács sütés, karácsonyi készülődés, sószoja használatának biztosítása más családtagnak is, nagyszülő, nagybácsi... stb.).

15. Milyennek tartja a jelzőrendszeri tagok közötti együttműködést, mi az, amin esetleg változtatna?

- Nagyon változó a gyakorisága, az intenzitása és ezáltal a hatékonysága. Örömmel tapasztalták, hogy a Család- és Gyermekjóléti Szolgálat esetmegbeszélésein, valamint az önkormányzat által szervezett szakmaközi megbeszéléseken, témafeldolgozásokon a gyermekorvosok és a védőnők is aktívan részt vesznek.

16. Kérem, hogy az észlelt problémák alapján fogalmazza meg a gyermekvédelmi jelző- és ellátórendszer működésével, működtetésével kapcsolatos javaslatait intézményi és városi szinten 2018-ra vonatkozóan!

- Intézményünkben 2017-ben, sőt az elmúlt években sem volt olyan gyermekeket veszélyeztető probléma, amit a jelenleg működő jelzőrendszeri struktúrában, a jelzőrendszer szakembereivel ne tudtunk volna kezelni, megoldani. Gyermekvédelmi tevékenységünk inkább preventív jellegű.
- Az egyik intézmény jelezte, hogy a védőnőkkel nehéz az együttműködés, nem jutnak közelebb egymáshoz.

## Szemponstör a jelzőrendszer éves munkájának értékeléséhez

### Óvodák

1. Hány ellátottja volt az Önök intézményének 2017. szeptember 1-jén **1072 fő**  
Hány hátrányos helyzetű gyermeket gondoztak 2017-ben? **43 fő**  
Hány halmozottan hátrányos helyzetű gyermeket gondoztak 2017-ben? **12 fő**  
Hány veszélyeztetett gyermeket gondoztak 2017-ben? **8 fő**  
(1 óvoda nem adott meg adatokat.)

2. Az óvodapedagógusok a jelzőlapok tartalmát, felépítését ismerik-e? Szükség esetén tudják-e, kihez kell fordulni a jelzőlapokért?

– Az óvodapedagógusok ismerik a jelzőlapok tartalmát, felépítését és tudják, kihez kell fordulni a jelzőlapokért.

3. Hány esetben jeleztek a jelzőrendszer tagjainak gyermekről?

<u>gyermekszám</u>	<u>jelzésszám</u>	<u>hova?</u>
22 fő	30 fő	Pest Megyei Pedagógiai Szakszolgálat felé Gödöllői Forrás és Szociális Segítő és Gyermekjóléti Központ felé Bíróság felé

4. A jelzéseket milyen módon küldték meg a jelzőrendszer tagjainak?

– 2 óvoda postán küldte meg, 2 óvoda csak e-mailen, 1 óvoda e-mailen és postán. 4 óvoda nem válaszolt a kérdésre.

5. Hány alkalommal jeleztek az óvodakötelezettség elmulasztása miatt?

- Család- és Gyermekjóléti Szolgálat felé: 3 esetben,
- gyámügyi osztály felé: nem jeleztek az intézmények.

6. Hány esetben kaptak jelzést a jelzőrendszer tagjaitól?

- 7 intézmény nem adott választ a kérdésre.
- Egy óvoda 1 esetben kapott jelzést Forrástól, 10 esetben a Pedagógiai Szakszolgálattól.
- A másik intézmény a Forrástól 1 esetben esetmegbeszélés ügyében,  
1 esetben családból való kiemelés ügyében,  
5 esetben óvodai szakvélemény kérés ügyében,  
1 esetben visszajelzés volt.

**7. Kapnak-e visszajelzést a jelzőrendszerrel? Melyik tagjától?**

- 1 óvoda nem adott választ,
- védőnőtől minden esetben,
- családgondozótól, esetgazdától, Gödöllői Forrás Szociális Segítő és Gyermejjóléti Központtól.
- Óvodánkban minden gyermek teljes rendezett családból érkezett, így nem volt szükség jelzőrendszer elindítására.

**8. Elégedettek-e a visszajelzés gyorsaságával?**

- Az óvodák többsége elégedett a visszajelzés gyorsaságával.
- 1 óvoda nem adott választ,
- 7 óvoda elégedett a visszajelzés gyorsaságával,
- 1 óvodában előfordult, hogy több hónapot kellett várni a visszajelzésre.

**9. Melyek voltak a leggyakoribb problémák az elmúlt évben?**

- Rendszeretlen óvodába járás,
- óvodai beíratás elmulasztása,
- étkezési díjhátralék,
- gyermek óvodában felejtése,
- szülő valótlan állításai, megtévesztő ígéretések,
- személyes kapcsolat hiánya a szülő részéről,
- analfabéta, alacsony iskolázottság miatt nehéz a szülővel hatékony együttműködő kapcsolat kialakítása,
- szülők helytelen életmódjából adódnak a kezelendő problémák,
- elvárások hiánya,
- folyamatos, visszatérő tetvesség,
- szülők közötti konfliktus,
- szülői kötelezettség elmulasztása,
- szülők alkoholizmusa,
- gyermekelhelyezési problémák,
- nevelési problémák,
- kettős nevelés,
- időjárásnak nem megfelelő öltözködés,
- magatartási nehézségek,
- eltérő szemléletből adódó konfliktus.

**10. Melyik volt a legsúlyosabb probléma az elmúlt évben?**

- 2 óvoda nem jelzett problémát.
- Szülők közötti konfliktus,
- magatartási problémák,
- gyermekelhelyezési eljárások,
- szülők közötti megegyezés hiánya,
- alkoholizmus,
- családból való kiemelés.

11. Hány gyermek esetében és hányszor tettek jelzést a Család- és Gyermekjóléti Szolgálat felé érkező díjhátralék ügyében?
- 9 óvodából egy óvoda jelzett díjhátralék ügyében.
12. Hány esetben tettek javaslatot hatósági intézkedés megtételére?
- Nem volt hatósági intézkedésre javaslatétel.
13. Hány alkalommal voltak jelen jelzőrendszeri szakmaközi megbeszélésen, illetve esetkonferencián, esetmegbeszélésen?
- Jelzőrendszeri szakmaközi megbeszélés: 5 óvoda nem vett részt, vagy nem adott érdemleges választ. 4 óvoda összesen 7 alkalommal vett részt jelzőrendszeri szakmai megbeszélésen.
  - Esetkonferencia, esetmegbeszélés: 4 óvoda összesen 7 alkalommal vett részt esetmegbeszélésen, esetkonferencián. 3 óvoda nem vett részt, 2 óvoda nem adott érdemleges választ.
14. Az intézmény melyik jelzőrendszeri taggal tart rendszeres kapcsolatot? Ennek formája, ideje?
- Család- és Gyermekjóléti Szolgálattal személyesen, havonta egy alkalommal jelzőrendszeri ügyeletben, telefonon szükség esetén. Társóvodákkal napi szinten telefonon. Gyermekorvossal, védőnővel, Közigazgatási és Szociális Irodával, Pest Megyei Pedagógiai Szakszolgálattal rendszeresen telefonon.
15. Milyen típusú segítséget fogadnának szívesen a Család- és Gyermekjóléti Szolgálattól?
- Hatékonyabb együttműködést, mielőbbi jelzést a bekövetkezett változásokról (alapellátott, gyámság, probléma esetén).
16. Milyen típusú segítséget fogadnának szívesen a jelzőrendszer más tagjaitól?
- Védőnői Szolgálattól fejtetvesség esetén határozottabb fellépést, újrafertőződés elkerülése miatt.
  - Gödöllői Forrás Szociális Segítő és Gyermekjóléti Központtól: A gyermek családban való helyzetének felülvizsgálatát. Jó-e a gyermeknek valóban a családban, megfelelő ellátást kap-e?
17. Milyen téma javaslataik vannak a szakmaközi megbeszélésekre?
- Szülők közötti konfliktusok kezelése,
  - jogszabályváltozásokról,
  - gyakorlati módszerek különböző nevelési problémák megoldására a szülők megsegítésére,
  - esetmegbeszélések,
  - gyermekvédelmet érintő bármely témában.

18. Melyek azok a legfontosabb feladatok, amelyeket a gyermekvédelmi feladatot ellátó munkatárs az elmúlt év során feladatkörében elvégzett?

- Rendszeres óvodába járás nyomonkövetése, ellenőrzése,
- orvosi igazolások megléte,
- esetmegbeszéléseken való részvétel,
- szempontsor elkészítése,
- éves működést értékelő szakmai tanácskozáson részvétel,
- ügyeleti napokon a gyermekekről tájékoztatás,
- csoportban előforduló problémák megoldásában segítség adás.
- törvényi változások nyomon követése,
- pedagógiai vélemények megírása,
- együttműködés szülőkkel és jelzőrendszeri tagokkal,
- megélhetési gondokkal küzdő családok támogatása, térítési díj csökkentésével,
- nagycsaládosok, gyermeküket egyedül nevelő szülők fokozottabb figyelemmel kísérése,
- szakmaközi megbeszéléseken való részvétel,
- kollégák tájékoztatása a problémás gyermekekkel kapcsolatban.

19. Milyen családi kohéziót erősítő programjai vannak az intézménynek? Milyen veszélyeztetettséget megelőző programjai vannak az intézménynek?

- Neveljünk együtt - szülői értekezletek,
- családlátogatások, fogadóórák,
- pszichopedagógus részvétele az óvodai nevelőmunka segítésében,
- kirándulások, Márton-nap, befőzések, Mihály-nap, évszak ünnepek, apák napi kirándulás, csapatépítés, közös imádságok. András-nap, disznótoros, Luca-nap, családi karácsony, anyák, apák napi játszó délutánok, szalonnasütés,
- kézműves délutánok szülőkkel, nagyszülőkkel, anyák-apák napja, szüreti mulatság, közös karácsonyfa díszítés, sportrendezvények, farsangi táncház a MUZÁ-ban, Luca-napi vásár, alapítványi nap, almaszüret családoknál, mézeskalács sütés a nagyszülőkkel, óvodai bálók.

20. Milyennek tartják a jelzőrendszeri tagok közötti együttműködést, mi az, amin esetleg változtatnának?

- 2 óvoda megfelelőnek tartja a jelzőrendszeri tagok közötti együttműködést, nem változtatnának rajta.
- Kéri az esetmenedzserrel való folyamatos kapcsolattartást, egyeztetést, kölcsönös információcserét, tájékoztatást.

21. Mit várnak a 2018. szeptember 1-jén bevezetésre kerülő óvodai szociális munkától?

- Hatékonyabb feladatellátást, leginkább ötleteket a szülőkkel való kapcsolattartás egyéb formáira.
- Nincs információjuk, hogy mit jelent a mindennapi óvodai életben az óvodai szociális munka. Bevezetése hagy nyitott kérdéseket.
- Az óvodapedagógusok számára szeretnék, hogy szakmai segítséget nyújtson.



- Támogassa a prevenciós programokat.
- Segítse a szakmai együttműködés rendszerének, gyermekjóléti szolgálatnak, intézményeknek a hatékony együttműködését, pl. gyors, hatékony információáramlást.
- A szociális munkás jelenléte segítse a „nehezen bevonható” szülők megsegítését. Pl. tanulási képesség vizsgáló, pedagógiai szakszolgálat vizsgálati időpontjára kísérése.

**22.** Kérem, hogy az észlelt problémák alapján fogalmazzák meg a veszélyeztetettséget észlelő- és jelzőrendszer működésével, működtetésével kapcsolatos javaslataikat intézményi és városi szinten 2018-ra vonatkozóan!

- Jelzőrendszeri tagok közötti kapcsolat erősítése,
- gyermekorvosokkal, védőnőkkel és rendőrséggel való kapcsolat erősítése.

## Szemponstör a jelzőrendszer éves munkájának értékeléséhez

### Iskolák

1. 2017. szeptember 1-jén hány tanulója volt az Önök intézményének? **5072 fő**  
(12 iskolából 10 adott meg adatokat)

Ebből: (a megadott adatok alapján)

Napközis tanuló:	1514 fő
Kollégiumban lakik:	25 fő
Magántanuló:	35 fő
Egyéni tanrendű:	12 fő
Tanulószobás:	103 fő

2. Hány hátrányos helyzetű gyermek járt az iskolába 2017-ben? 81 gyermek  
Hány halmozottan hátrányos helyzetű gyermek járt az iskolába 2017-ben? 39 gyermek

Az egyik iskola feltüntette, hogy intézményükben 11 veszélyeztetett gyermek jár, és 50 fő kap rendszeres gyermekvédelmi kedvezményt.

3. Milyen támogatási formák vannak az iskolában? Pl.: étkezési támogatás, tankönyvtámogatás. Hányan részesülnek ilyenben? Hányan kapnak támogatást alapítványtól, egyesülettől? Hányan részesülnek ösztöndíjban?

- Étkezési támogatás 100%, 50%, 25% 1340
- Alapítványi támogatás 378
- Fenntartói támogatás erdei iskolához 36
- Pályázati támogatás "Határtalanul" 53
- Tankönyvtámogatásban részesül minden gyermek az 1-9. évfolyamon
- Egyéb tankönyvtámogatás 190
- Ösztöndíj 21
- Jellemzően az iskolákban létrehozott alapítványok, valamint a szülői közösségek támogatják a gyermekeket.

4. Van-e az intézményben iskolapszichológus? Milyen időkeretben foglalkoztatják?

– A választ adó 10 iskola közül 5-ben van iskolapszichológus. Csúpán egy általános iskolában dolgozik teljes munkaidőben, egy másikon kb. heti 20 órában, a többi iskolában csak heti néhány órát dolgoznak az iskolapszichológusok.

5. A pedagógusok a jelzőlapok tartalmát, felépítését ismerik-e? Szükség esetén tudják-e, kihez kell fordulni a jelzőlapokért?

– Az iskolák ismerik a jelzőlapokat, és elérhetők számukra.

6. Hány esetben jeleztek a jelzőrendszer tagjainak gyermekről?

- 158 gyermekről 212 jelzést küldtek az iskolák.
- Legtöbb esetben a Gyámhivatal, a Forrás és a különböző Gyermekjóléti Központok felé küldték el a jelzéseket. Néhány esetben jelzést kapott még a Rendőrség, a Bíróság, a Szociális Iroda, a PMPSZ Gödöllői és Budapesti Tagintézménye.

7. A jelzéseket milyen módon küldték meg a jelzőrendszer tagjainak?

- Jellemzően postán küldték a jelzéseket. Sürgős esetben először e-mailt küldtek, majd levelet.

8. Hány esetben kaptak jelzést a jelzőrendszer tagjaitól?

- 200 gyermekről 247 jelzés érkezett az iskolákhoz.
- Legtöbb esetben a Forrás, a Pedagógiai Szakszolgálat és a Közigazgatási és Szociális Iroda küldött jelzést.

9. Hány alkalommal kértek vizsgálatot Pedagógiai Szakszolgálattól, tanulási képességeket vizsgáló szakértői bizottságtól?

- Az intézmények összesen 189 alkalommal kértek segítséget a Pedagógiai Szakszolgálattól, illetve a tanulási képességeket vizsgáló szakértői bizottságtól.
- 139 esetben fordultak a Pedagógiai Szakszolgálathoz, 27 alkalommal a tanulási képességeket vizsgáló szakértői bizottsághoz. 23 esetben az iskolák nem jelölték meg, kitől kértek segítséget.

10. Hány alkalommal kértek segítséget az intézményben előforduló erőszak miatt kialakult helyzet vagy más súlyos konfliktushelyzet kezelése érdekében a jelzőrendszer tagjaitól? Mi a tapasztalatuk ezek eredményességét illetően?

- A választ adó 9 iskola közül 3-ban kértek segítséget erőszakos helyzet miatt, összesen 9 alkalommal. Segítséget az iskolarendőrtől illetve a Család- és Gyermekjóléti Szolgálattól kértek. Az együttműködés eredményes és hatékony.

11. Hány alkalommal voltak jelen jelzőrendszeri szakmaközi megbeszélésen, illetve esetkonferencián, esetmegbeszélésen?

Jelzőrendszeri szakmaközi megbeszélés: 20

Esetkonferencia, esetmegbeszélés: 19

(Egy iskola nem írt számszerű adatot, de minden alkalommal jelen volt.)

**12. Kapnak-e visszajelzést a jelzőrendszerrel? Melyik tagjától?**

Igen, kapnak:

- Gödöllői Forrás Szociális Segítő és Gyermejjóléti Központ Család- és Gyermejjóléti Szolgálatától,
- Pest Megyei Pedagógiai Szakszolgálat Gödöllői Tagintézményétől,
- Pest Megyei Rendőr-Főkapitányság Gödöllői Rendőrkapitányságtól,
- Pest Megyei Kormányhivatal Gödöllői Járási Hivatal Gyámügyi Osztálytól,
- Védőnői Szolgálat iskolavédőnőtől,
- iskolaorvostól, iskolafogásztól,
- iskolai gyakorlóhelyekről.

**13. Elégedettek-e a visszajelzés gyorsaságával?**

- Az intézmények többségében elégedettek a visszajelzés gyorsaságával.
- Az egyik intézmény kiemeli, hogy a Pedagógiai Szakszolgálat visszajelzéseiben pozitív változás történt, sokkal gyorsabban küldik a visszajelzést.
- Egy másik intézmény ennek pont az ellenkezőjét írja, náluk lassan és nehézkesen érkeznek meg a visszajelzések a Pedagógiai Szakszolgálatról.

**14. Melyek voltak a leggyakoribb problémák az elmúlt évben?**

- Agresszív magatartás társaival,
- igazolatlan mulasztás,
- szülők munkanélkülisége,
- lopás,
- a szülő nem partner a nevelésben,
- új tanulók érkezése, beilleszkedése,
- gyerekek alacsony neveltségi szintje,
- lakhatási problémák,
- anyagi gondok,
- családi konfliktusok,
- szülő és gyermek közötti rossz kapcsolat,
- szülők érdektelensége,
- válás utáni konfliktusok,
- internet, közösségi háló rossz használata.

Melyik volt a legsúlyosabb probléma az elmúlt évben?

- Gyermekelhelyezési gondok,
- rossz lakhatási körülmények,
- szülő elvesztése,
- magántanulók az intézményben,
- pszichés tanulók a közösségben,
- rendőrségi ügyek,
- viselkedési zavar, deviancia,
- tetvesség,
- feltételezett drogfogyasztás, drogterjesztés.

15. Az igazolatlan hiányzás esetén hogyan értesítik a szülőt, család-és gyermekjóléti szolgálatot, gyámügyi osztályt, hatósági osztályt?

- Jogszabályi előírásoknak megfelelően és a Házi rendben szabályozottak szerint történik.
- Ahol erre lehetőség van, az elektronikus naplón keresztül azonnali értesítést kap a szülő.

16. Hány tanuló esetében és hány alkalommal élt jelzéssel az iskola?

Gyámügyi Osztály felé	26 tanuló	32 alkalommal
Család- és Gyermekjóléti Szolgálat felé	45 tanuló	67 alkalommal

Hány gyermek esetében történt jelzés?

10 óra alatti igazolatlan hiányzásról	47 gyermek esetében
10 és 50 óra közötti igazolatlan hiányzásról	23 gyermek esetében
50 óra feletti igazolatlan hiányzásról	11 gyermek esetében

17. Hány gyermek esetében és hányszor tettek jelzést a Család- és Gyermekjóléti Szolgálat felé étkezési díjhátralék ügyében?

- Egy iskola jelzett 3 alkalommal. Az étkezési adminisztrációt a Kalória Kht. látja el, az iskoláknak nincs közvetlen információjuk az adatokról.

18. Hány esetben tettek javaslatot hatósági intézkedés megtételére?

- Az intézmények 11 esetben tettek javaslatot hatósági intézkedés megtételére.

19. Az intézmény melyik jelzőrendszeri taggal tart rendszeres kapcsolatot? Ennek formája, ideje?

- A Család- és Gyermekjóléti Szolgálattal rendszeresen, havi szinten tartanak kapcsolatot, személyesen, telefonon és írásban is,
- iskolaorvossal, iskolapszichológussal rendszeresen,
- védőnőkkel hetente,
- iskolarendőrrel, Pedagógiai Szakszolgálattal alkalmanként.

20. Milyen típusú segítséget fogadna szívesen a Család- és Gyermekjóléti Szolgálattól?

- Környezettanulmányok,
- esetkonferenciák, megbeszélések,
- információk a gyermekvédelmi rendszer működéséről, változásairól,
- közös családlátogatások,
- megfelelő szakemberek megtalálása a problémák megoldásához,
- információk megosztása.

21. Milyen típusú segítséget fogadna szívesen a jelzőrendszer más tagjaitól?

- Tájékoztatás, visszajelzés a tanítványokat érintő ügyekben,
- a rendőrség részéről hatékonyabb, preventív segítséget szeretnének,
- hasznos tudnivalók az egészségügyi intézményektől,
- családlátogatás, környezettanulmány tapasztalatairól kérnek jelzést,
- hátrányos helyzetű tanulók táboroztatása,
- taneszközök beszerzése a rászorulóknak részére.

**22. Milyen téma javaslataik vannak a szakmaközi megbeszélésekre?**

- Törvényi változások követése,
- konfliktuskezelés,
- a tanulók családból való kiemelésének törvényi alapjai, lehetőségeink,
- a jelzőrendszer tagjainak fóruma,
- a csonka család problémái,
- a digitalizáció előnyei és hátrányai, ezektől függésben élőkkel való bánásmód,
- korszerű táplálkozás.

**23. Melyek azok a legfontosabb gyermekvédelmi feladatok, amelyeket a pedagógusok az elmúlt évben végeztek?**

- Családlátogatások,
- esetmegbeszélések,
- jelzőlapok,
- pedagógiai vélemények írása,
- programok szervezése,
- támogatások, támogatók keresése,
- szociális problémák iránti érzékenyítés,
- elsősegély tanfolyamok,
- prevenció, felvilágosítás,
- folyamatos kapcsolattartás védőnővel, iskolapszichológussal, iskolaorvossal,
- jelzőrendszeri kapcsolattartás,
- külső szakemberekkel való együttműködés,
- konfliktuskezelés.

**24. Milyen családi kohéziót erősítő programjai vannak az iskolának?**

- Családi nap,
- iskolahívogató,
- nyílt napok,
- bálók,
- kirándulások,
- közös ünnepek (karácsony, farsang, gyereknap, anyák napja),
- sportversenyek,
- iskolai ünnepségek.

Milyen veszélyeztetettséget megelőző programjai vannak az iskolának?

- Védőnői és iskolarendőri előadások,
- Szülők Akadémiája,
- drogrevenziós előadások,
- dráma- és színjátszó csoport,
- csendesnapok,
- sportfoglalkozások.

25. Milyennek tartják a jelzőrendszeri tagok közötti együttműködést, mi az, amin esetleg változtatnának?

- Jól működik az együttműködés. Csökkent a közös szakmai programok száma az előző évekhez képest. Az utóbbi időben kevesebb a lehetőség a személyes találkozásra. Ezért is tartanak hasznosnak az e-mailen történő tájékoztatást az aktuális tudnivalókról. Szükséges lenne minimuminformációk megosztása a bevont jelzőrendszeri tagok között a hátrányos helyzetű, halmozottan hátrányos helyzetű, védelembe vett, pártfogás alatt álló gyermekek esetében. A jelzőrendszer tagjai közötti információkat az érintett családok felé kizárólag engedéllyel lehessen kiadni.
- Más vélemény szerint az együttműködés formális, azok találnak kapcsolatot, akik hasonló problémával küzdenek.

26. Milyen prevenciós, szabadidős programjai vannak az iskolának?

- Szakkörök: rajz, sakk, ének, tánc, sport, informatika, tudományos, stb.,
- sportnapok, sportfoglalkozások,
- vetélkedők,
- tehetség program,
- családi napok,
- színházlátogatások, kulturális rendezvények látogatása,
- iskolarendőr előadások, bűnmegelőzési tanácsadások,
- felügyelt internetezés,
- felvilágosító előadások,
- egészségnap,
- Diák Önkormányzat éves keretjátéka,
- európai uniós projektben részvétel,
- erdei iskola, túrák,
- kirándulások, táborozások,
- közösségi szolgálati események,
- könyvtári foglalkozások.

27. Milyennek látják általában az iskolába járó gyerekek viselkedését, erkölcsi magatartását?

- Az intézmények szerint nagy hatással van a gyerekekre a média (televízió), a számítógép, internet, okos telefonok. Ezek hatása gyakran megjelenik a viselkedésükben. A gyermekek ellenőrizetlen információforrásokhoz jutnak, a közösségi oldalakat nem megfelelően használják.
- A rendezett családi háttérű gyermekek rendszerint szabálykövetőbbek.

- Az egyházi iskolák véleménye szerint a hitbeli elköteleződés elősegíti az erkölcsi normák kialakulását.
- Az egyik iskola szerint a helyzet egyre rosszabb.

**28. Milyennek látják általában a szülők együttműködését?**

- A szülők többségében együttműködők, segítőkészek és támogatók, szívesen részt vesznek iskolai programokon. Van, ahol fokozatos javulás figyelhető meg a szülői partnerségben. Néhány intézmény tájékoztatása szerint a szülők nem minden esetben együttműködők, sőt, van olyan iskola, ahol minimális az a szülői réteg, aki érdeklődő és együttműködő a pedagógusokkal.

**29. Mit várnak a 2018. szeptember 1-jén bevezetésre kerülő iskolai szociális munkától?**

- Minden segítségre, kooperációra nyitottak az iskolák a gyermekek szocializációját illetően, ezért kíváncsian várják a professzionális segítőt,
- remélik, hogy így könnyebben kapnak segítséget a problémák megoldásához,
- egyelőre semmilyen információval nem rendelkeznek, nem tudnak véleményt mondani,
- várják a jogszabályi keretek megteremtését, megismerését.

**30. Kérem, hogy az észlelt problémák alapján fogalmazzák meg a veszélyeztetettséget észlelő- és jelzőrendszer működésével, működtetésével kapcsolatos javaslataikat intézményi és városi szinten 2018-ra vonatkozóan!**

- Hangsúlyt kell fektetni a zárt adatkezelésre, mivel az anonimitás hiánya a család bizalmának elvesztésével járhat.
- Szakmai előadások, továbbképzések szervezése,
- a jelzőrendszer tagjai legalább kéthavonta találkozzanak, tanácskozzanak,
- a jelzőrendszer tagjai minden olyan információt osszanak meg, amely segíti a problémamegoldást,
- utcai szociális munka folyamatos biztosítása a csellengő, iskolakerülő gyerekek biztonsága érdekében,
- családi, szülői programok, előadások városi szinten,
- ingyenes, biztonságos szórakozóhelyek és délutáni programok a város tanulóinak,
- levelezőlista folyamatos frissítése a jelzőrendszeri tagok között, illetve digitális felület kialakítása a tapasztalatcsere, kapcsolattartás előmozdításához,
- több közös megbeszélés a Pest Megyei Kormányhivatallal,
- mentálhigiénés segítségnyújtás pedagógusok részére,
- a törvényi változások jelzése és megbeszélése,
- BTM/SNI tanulók fejlesztési lehetőségei.



## Szemponstör a jelzőrendszer éves munkájának értékeléséhez

### Területi védőnők

1. Hány veszélyeztetett gyermeket gondoztak 2017-ben? **95 fő**
  2. Hány esetben jeleztek a jelzőrendszer tagjainak gyermekről?
    - 21 esetben jeleztek a területi védőnők, minden esetben a Család- és Gyermekjóléti Szolgálat felé.
  3. A jelzéseket milyen módon küldték meg a jelzőrendszer tagjainak?
    - Legtöbb esetben levélben érkezett a jelzés.
  4. Hány esetben kaptak jelzést a jelzőrendszer tagjaitól?
    - 26 esetben kaptak jelzést, minden esetben a Család- és Gyermekjóléti Szolgálattól.
  5. Kapnak-e visszajelzést a jelzőrendszertől? Melyik tagjától? Elégedettek-e a visszajelzés gyorsaságával?
    - A visszajelzések a Forrás Szociális Segítő és Gyermekjóléti Központ felől érkeztek. A visszajelzés módjával, gyorsaságával maradéktalanul elégedettek voltak.
  6. Melyek voltak a leggyakoribb problémák az elmúlt évben?
    - A szülők közötti konfliktus gyermekekre gyakorolt hatása,
    - megélhetési és lakás gondok.
- Melyik volt a legsúlyosabb probléma az elmúlt évben?
- Elhanyagolás,
  - szülők alkoholizálása.
7. Hány alkalommal voltak jelen jelzőrendszeri szakmaközi megbeszélésen, illetve esetkonferencián, esetmegbeszélésen?
    - Jelzőrendszeri szakmaközi megbeszélés: 3 alkalom
    - Esetkonferencia, esetmegbeszélés: 10 alkalom

**8. Melyik jelzőrendszeri taggal tartanak rendszeres kapcsolatot? Ennek formája, ideje?**

- Napi kapcsolat a gyermekorvosokkal,
- rendszeres kapcsolat a kisgyermeknevelési intézményekkel, Család- és Gyermekjóléti Szolgálat, iskolai védőnőkkel, egyéb települések védőnőivel.

**9. Milyen típusú segítséget fogadnának szívesen a Család- és Gyermekjóléti Szolgálattól?**

- Közös családlátogatás.

**10. Milyen téma javaslataitok vannak a szakmaközi megbeszélésekre?**

- Szülők, családtagok közötti konfliktusok kezelése,
- gyermekek felkészítése a szülői szerepre, helyes attitűdök kialakítása.

**11. Milyen családi kohéziót erősítő programjai vannak az intézménynek? Milyen veszélyeztetettséget megelőző programjai vannak az intézménynek?**

- Anyatej Világnapja alkalmából rendezett ünnepség,
- fogadóóra a családok részére.

**12.** Milyennek tartják a jelzőrendszeri tagok közötti együttműködést, mi az, amin esetleg változtatnának?

- Nem érkezett válasz.

**13. Kérem, hogy az észlelt problémák alapján fogalmazzák meg a veszélyeztetettséget észlelő- és jelzőrendszer működésével, működtetésével kapcsolatos javaslataikat intézményi és városi szinten 2018-ra vonatkozóan!**

- Nem érkezett válasz.

## Szemponstör a jelzőrendszer éves munkájának értékeléséhez

### Iskolai védőnők

1. Hány veszélyeztetett gyermeket gondoztak 2017-ben?

- **201 gyermeket gondoztak**, amely kissé meghaladja az előző két évi adatokat (180, 185), de nem éri el a korábbi évek magas számait (2013: 252, 2014: 353).

2. Hány esetben jeleztek a jelzőrendszer tagjainak gyermekről?

- Az iskolai védőnők **24 gyermek esetében 27 alkalommal jeleztek** a Forrás Szociális Segítő és Gyermekjóléti Központ, az iskolák (iskolapszichológus, szaktanárok, osztályfőnökök, gyermekvédelmi feladatot ellátó pedagógus, igazgató), a szülők, a mentők és kollégium felé. Ez kb. a negyede az előző évek jelzésszámainak.

3. A jelzéseket milyen módon küldték meg a jelzőrendszer tagjainak?

- A jelzéseket néhány esetben megtették szóban, majd írásban. Legtöbbször e-mailen és postán küldték el.

4. Hány esetben kaptak jelzést a jelzőrendszer tagjaitól?

- **17 gyermek ügyében 14 jelzést** kaptak a Család- és Gyermekjóléti Szolgálat, iskola (osztályfőnök, kollégiumvezető, szaktanár, iskolavezetés) felől. Ez az előző évek arányainak felel meg.

5. Kapnak-e visszajelzést a jelzőrendszertől? Melyik tagjától? Elégedettek-e a visszajelzés gyorsaságával?

- Többször kapnak visszajelzést az iskolától, gyermekjóléti központtól. Gyors, folyamatos és személyes a kapcsolat, elégedettek a gyorsasággal.

6. Melyek voltak a leggyakoribb problémák az elmúlt évben? Melyik volt a legsúlyosabb probléma az elmúlt évben?

- Szomatoform panaszok (teljesítménykényszer),
- beilleszkedési zavar, antiszociális magatartás,
- rosszullétek megsokasodása, melynek háttérében családi probléma áll,
- iskolai hiányzás,
- falcolás, deviáns, önvészélyeztető magatartás.

#### **Legsúlyosabb probléma:**

- Iskolai zaklatás,
- tetű, elhanyagolás.

7. Hány alkalommal voltak jelen jelzőrendszeri szakmaközi megbeszélésen, illetve esetkonferencián, esetmegbeszélésen?

- Jelzőrendszeri szakmaközi megbeszélés: 2 alkalom
- Esetkonferencián, esetmegbeszélés: 3 alkalom

8. Melyik jelzőrendszeri taggal tartanak rendszeres kapcsolatot? Ennek formája, ideje?

- Gyermekvédelmi feladatot ellátó pedagógus, osztályfőnök, iskolavezetés, iskolarendőr – napi, gyakori, személyes.
- Osztályfőnökök, igazgatók, igazgató helyettesek, család- és gyermekjóléti szolgálat – szükség szerinti.
- Osztályfőnökök, gyermekorvosok, területi védőnők – szóban, szükség esetén.

9. Milyen típusú segítséget fogadna szívesen a Család- és Gyermekjóléti Szolgálattól?

- Jelzőrendszeri eset szituációk gyakorlása.

10. Milyen téma javaslataik vannak a szakmaközi megbeszélésekre?

- Pozitív életszemlélet, jövőkép közvetítése a fiatalok felé.
- Az iskolai zaklatásról szóló szakirodalom, vagy továbbképzés.
- A társas kirekesztettség csökkentése és önvédelmi stratégiák gyermekek számára.

11. Milyen családi kohéziót erősítő programjai vannak az intézménynek? Milyen veszélyeztetettséget megelőző programjai vannak az intézménynek?

- Egészségnap, véréadás, fogadóóra. Csendes napok, mise, véréadás.
- Sport- és kulturális programok, kevés sikerrel kerültek megrendezésre.
- Családi életre nevelés órák, egészségnap.

12. Milyenek tartják a jelzőrendszeri tagok közötti együttműködést, mi az, amin esetleg változtatnának?

- Az iskolán belül személyes, segítő a kapcsolat, azon kívül formális. A Gyermekjóléti Szolgálattal javult, több visszajelzés érkezik az intézkedésekről.

15. Kérem, hogy az észlelt problémák alapján fogalmazza meg a gyermekvédelmi jelző- és ellátórendszer működésével, működtetésével kapcsolatos javaslatait intézményi és városi szinten 2018-ra vonatkozóan!

- Nem érkezett válasz.

## Szempontsor a jelzőrendszer éves munkájának értékeléséhez

### Gyermekorvosok

1. Hány esetben jeleztek a jelzőrendszer tagjainak gyermekről?

gyermekszám	jelzésszám	hova?
4	4	Család- és Gyermekjóléti Szolgálat felé Védőnők felé

2. A jelzéseket milyen módon küldték meg a jelzőrendszer tagjainak?

- Szóban vagy telefonon, majd e-mailen vagy postán.

3. Hány esetben kaptak jelzést a jelzőrendszer tagjaitól?

gyermekszám	jelzésszám	honnan?
30	30	Család- és Gyermekjóléti Szolgálat Gyámhatóság Védőnők Gyermekpszichológus

4. Kapnak-e visszajelzést a jelzőrendszertől? Melyik tagjától? Elégedettek-e a visszajelzés gyorsaságával?

- A 7 gyermekorvosból 5-en küldték vissza a kérdőívet. Általános meglátásuk, hogy a védőnőkkel napi kapcsolatban állnak, mindig kapnak visszajelzést. A Forrásból csak egy esetben érkezik visszajelzés, szeretnék ezt rendszeresebbé tenni, jelenleg inkább a szülőktől tudják meg, hogy mi a helyzet a gyermekekkel.

5. Melyek voltak a leggyakoribb problémák az elmúlt évben?

- Elhanyagolások,
- családon belüli bántalmazás,
- hiányzásokból eredő igazolások kiadása,
- iskolakerülés.

6. Melyik volt a legsúlyosabb probléma az elmúlt évben?

- Gyermekbántalmazás gyanúja,
- gyermek nevelésbe vétele.

7. Hány alkalommal voltak jelen jelzőrendszeri szakmaközi megbeszélésen, illetve esetkonferencián, esetmegbeszélésen?

- Jelzőrendszeri szakmaközi megbeszélés: 0
- Esetkonferencia, esetmegbeszélés: 2

8. Melyik jelzőrendszeri taggal tart rendszeres kapcsolatot? Ennek formája, ideje?

- Védőnőkkel napi szinten rendszeresen szóban, a Forrással, óvodákkal, iskolákkal szükség esetén telefonon.

9. Tanköteles korú tanulók orvosi igazolásának kiadáskor egyeztetnek-e a szülővel, esetenként az iskolával?

- Igen, egyeztetnek, a szülővel majdnem minden esetben, az iskolával szükség esetén.

10. Milyen típusú segítséget fogadna szívesen a Család- és Gyermekjóléti Szolgálattól?

- A telefonon történő megkeresés gyorsabb lenne, az ügyintézkést megkönnyíthetné.
- Visszajelzést szeretnének azokról a gyerekekről, akikről a Forrás adatlapot kér.

11. Milyen téma javaslatok vannak a szakmaközi megbeszélésekre?

- Problémák helyes kezelése, kommunikáció,
- válás, gyermekelhelyezés.

12. Milyennek tartja a jelzőrendszeri tagok közötti együttműködést, mi az, amin esetleg változtatna?

- Több személyes kapcsolatot szeretnének a gyermekorvosok.
- Esetmegbeszélések időpontjainak rugalmasabb kezelése.
- Alapvetően jónak tartják.

13. Kérem, hogy az észlelt problémák alapján fogalmazza meg a gyermekvédelmi jelző- és ellátórendszer működésével, működtetésével kapcsolatos javaslatait intézményi és városi szinten 2018-ra vonatkozóan!

- Egy javaslat érkezett: városi támogatással évente kétszer esetbemutató előadásos formában.

## Szemponisor a jelzőrendszer éves munkájának értékeléséhez

### Háziorvosok

*11 háziorvos közül egy küldte vissza, adattartalom nélkül.*

1. Hány esetben jeleztek a jelzőrendszer tagjainak krízishelyzetbe került személyről?
  - Nem érkezett válasz.
2. Hány esetben kaptak jelzést a jelzőrendszer tagjaitól?
  - Nem érkezett válasz.
3. Kapnak-e visszajelzést a jelzőrendszertől? Melyik tagjától? Elégedettek-e a visszajelzés gyorsaságával?
  - Nem érkezett válasz.
4. Melyek voltak a leggyakoribb problémák az elmúlt évben?
  - Nem érkezett válasz.
5. Melyik volt a legsúlyosabb probléma az elmúlt évben?
  - Nem érkezett válasz.
6. Ismerik-e az EMMI által kiadott, a kihülés megelőzését célzó eljárásrendet?
  - Igen, részben.
7. Melyik jelzőrendszeri taggal tartanak rendszeres kapcsolatot? Ennek formája, ideje?
  - Nem érkezett válasz.
8. Milyen típusú segítséget fogadnának szívesen a Család- és Gyermekjóléti Szolgálatától?
  - Nem érkezett válasz.
9. Milyen téma javaslatok vannak a szakmaközi megbeszélésekre?
  - Nem érkezett válasz.
10. Milyennek tartják a jelzőrendszeri tagok közötti együttműködést, mi az, amin esetleg változtatnának?
  - Nem érkezett válasz.
11. Kérem, hogy az észlelt problémák alapján fogalmazzák meg a veszélyeztetettséget észlelő- és jelző rendszer működésével, működtetésével kapcsolatos javaslatukat intézményi és városi szinten 2018-ra vonatkozóan!
  - Nem érkezett válasz.

## Szemponisor a jelzőrendszer éves munkájának értékelés

## **Gödöllői Rendőrség**

1. Eljárásaik során hány alkalommal volt érintve gödöllői lakosú kiskorú az elmúlt évben?
  - A Gödöllői Rendőrkapitányság illetékességi területén eltűnés során volt kiskorú érintett, bűncselekményben nem.
2. Ebből hány kiskorú volt:   áldozat: 0  
  elkövető: 0
3. A rendőrség a jelzőlapok tartalmát, felépítését ismeri-e? Szükség esetén tudják-e kihez kell fordulni a jelzőlapokért?
  - A rendőrségen a jelzésre meghatározott nyomtatvány van rendszeresítve.
4. Hány esetben jeleztek a jelzőrendszer tagjainak gyermekről?
  - 2 gyermek esetében 3 alkalommal jeleztek.
5. A jelzéseket milyen módon küldték meg a jelzőrendszer tagjainak?
  - A jelzéseket csak postán küldik.
6. Hány esetben kaptak jelzést a jelzőrendszer tagjaitól?
  - 5 gyermek esetében 2 alkalommal érkezett jelzés.
7. Kapnak-e visszajelzést a jelzőrendszertől? Melyik tagjától? Elégedettek-e a visszajelzés gyorsaságával?
  - Nem kapnak visszajelzést.
8. Hány esetben kaptak jelzést családon belüli erőszakról?
  - Nem kaptak.
9. Az intézményben van-e speciálisan a kiskorúak ügyei esetén igénybe vehető szakember?
  - Igen, van.
10. Melyek voltak a leggyakoribb problémák az elmúlt évben?
  - A leggyakoribb probléma a kiskorú veszélyeztetése volt.
11. Melyik volt a legsúlyosabb probléma az elmúlt évben?



- A legsúlyosabb eset a szexuális kényszerítés volt.

**12.** Hány esetben tettek javaslatot hatósági intézkedés megtételére?

- Nincs adat.

**13.** Melyik jelzőrendszeri taggal tartanak rendszeres kapcsolatot? Ennek formája, ideje?

- A Gödöllői Forrás Szociális Segítő és Gyermekjóléti Központtal tartanak rendszeres kapcsolatot esetszbeszélés formájában.

**14.** Milyen típusú segítséget fogadnának szívesen a Család- és Gyermekjóléti Szolgálatól?

- Több esetszbeszélést szeretnének, hatékonyabb visszajelzést és információáramlást.

**15.** Milyen téma javaslataik vannak a szakmaközi megbeszélésekre?

- Nincs adat.

**16.** Milyennek tartják a jelzőrendszeri tagok közötti együttműködést, mi az, amin esetleg változtatnának?

- Nem megfelelő az információáramlás.

**17.** Kérem, hogy az észlelt problémák alapján fogalmazzák meg a veszélyeztetettséget észlelő- és jelzőrendszer működésével, működtetésével kapcsolatos javaslataikat intézményi és városi szinten 2018-ra vonatkozóan!

- Nincs adat.

**Szempontsor a jelzőrendszer éves munkájának értékeléséhez**

**Pest Megyei Pedagógiai Szakszolgálat  
Gödöllői Tagintézménye**

*(A szempontsor a gödöllői lakóhelyű gyermekekre vonatkozik)*

Az intézmény nem küldte vissza az adatlapot.

## Szemponstör a jelzőrendszer éves munkájának értékeléséhez

### Pártfogó felügyelő

1. Hány esetben jeleztek a jelzőrendszer tagjainak gyermekről?

gyermekszám	jelzésszám	hova?
123	140	Forrás Szociális Segítő és Gyermekjóléti Központ Gyámhivatal Gödöllői Rendőrkapitányság

2. A jelzéseket milyen módon küldték meg a jelzőrendszer tagjainak?

- A jelzéseket e-mailen és postán küldték.

3. Hány esetben kaptak jelzést a jelzőrendszer tagjaitól?

gyermekszám	jelzésszám	hova?
123	131	Forrás Szociális Segítő és Gyermekjóléti Központ Gyámhivatal Gödöllői Rendőrkapitányság

4. Kapnak-e visszajelzést a jelzőrendszertől? Melyik tagjától? Elégedettek-e a visszajelzés gyorsaságával?

- A kapcsolatban lévő tagok mindegyikétől érkezett visszajelzés megfelelő gyorsasággal.

5. Melyek voltak a leggyakoribb problémák az elmúlt évben? Melyik volt a legsúlyosabb probléma az elmúlt évben?

- A pártfogók fiatalokú bűnelkövetőkkel találkozik. Feladatai közé tartozik a környezettanulmány készítése, felügyelet, megelőző pártfogás.
- Leggyakoribb problémák a garázdaság, lopás, testi sértés.

6. Hány esetben tettek javaslatot hatósági intézkedés megtételére?

- Megelőző pártfogás elrendelésére kb. 10 alkalommal került sor.

7. Melyik jelzőrendszeri taggal tart rendszeres kapcsolatot? Ennek formája, ideje?

- A Gyámhivatallal és a Gödöllői Rendőrkapitánysággal tartanak kapcsolatot.

8. Milyen típusú segítséget fogadnának szívesen a Család- és Gyermekjóléti Szolgálatról?

- A környezettanulmányok elkészítése és értékelése során nagy segítség az adott családról való információszerzés.

9. Milyen téma javaslatok vannak a szakmaközi megbeszélésekre?

- Bűnmegelőzés,
- továbbtanulási lehetőségek,
- családon belüli erőszak problémája.

10. Hány alkalommal voltak jelen jelzőrendszeri szakmaközi megbeszélésen, illetve esetkonferencián, esetmegbeszélésen?

- Jelzőrendszeri szakmaközi megbeszélés: 1
- Esetkonferencia, esetmegbeszélés: 1

11. Milyenek tartják a jelzőrendszeri tagok közötti együttműködést, mi az, amin esetleg változtatnának?

- A pártfogó megfelelőnek tartja az együttműködést, mindig pontos és használható információkat kapott.

12. Eljárásaik során hány alkalommal volt érintve gödöllői lakosú kiskorú az elmúlt évben?

- Áldozatként 12 kiskorú,
- elkövetőként 24 fő volt érintve.

13. Kérem, hogy az észlelt problémák alapján fogalmazzák meg a veszélyeztetettséget észlelő- és jelzőrendszer működésével, működtetésével kapcsolatos javaslatokat intézményi és városi szinten 2018-ra vonatkozóan!

- Alapvetően jól működik a jelzőrendszer.

## Szempontsor a jelzőrendszer éves munkájának értékeléséhez

### Család- és Gyermekjóléti Szolgálat

1. Hány családlátogatás történt 2017-ben?	1524
Hány környezettanulmány készült 2017-ben?	352
Hány esetkonferenciát szervezett 2017-ben?	11
Hány esetmegbeszélést szervezett 2017-ben?	6

#### 2. Hány esetben kaptak jelzést a jelzőrendszer tagjaitól?

- 0-17 éves korosztály esetében: *150 gyermeket érintő 161 jelzés érkezett.*  
Legtöbb esetben köznevelési intézményből érkezett (85), de küldött még egészségügyi szolgáltató (16), rendőrség (18), járási hivatal gyámhivatala (7), valamint egy-egy esetben bíróság, egyesület, önkormányzat, kormányhivatal.
- 18 évesnél idősebb esetében: *13 fő ügyében 13 jelzés érkezett.*  
Legtöbb esetben egészségügyi szolgáltatótól és az önkormányzattól, valamint egy-egy esetben rendőrségtől, szociális intézménytől, gyámhivatalból.

#### 3. Melyek voltak a leggyakoribb problémák az elmúlt évben?

- 0-17 éves korosztály esetében a leggyakoribb problémák: anyagi, gyermeknevelési, elhanyagolás, családi-kapcsolati konfliktus, magatartás- és teljesítményzavar.
- 18 évesnél idősebb esetében a leggyakoribb problémák: anyagi, gyermeknevelési, családi-kapcsolati konfliktus, életviteli.

#### 4. Melyik volt a legsúlyosabb probléma az elmúlt évben?

- Kiskorúak családon belüli fizikai vagy lelki bántalmazása.

#### 5. Melyik jelzőrendszeri taggal tartanak rendszeres kapcsolatot? Ennek formája, ideje?

- Bölcsődékkal, óvodákkal és iskolákkal rendszeresen, telefonon, személyesen, jelzőrendszeri ügyelet keretében. Védőnőkkel, gyermekorvosokkal, háziorvosokkal levélben, telefonon, szükség szerint.

#### 6. Milyen prevenciós programokat szervezett az intézmény?

- 8 alkalommal tartott az intézmény szabadidős rendezvényt, mely 159 fő kiskorút és 22 fő nagykorút érintett.

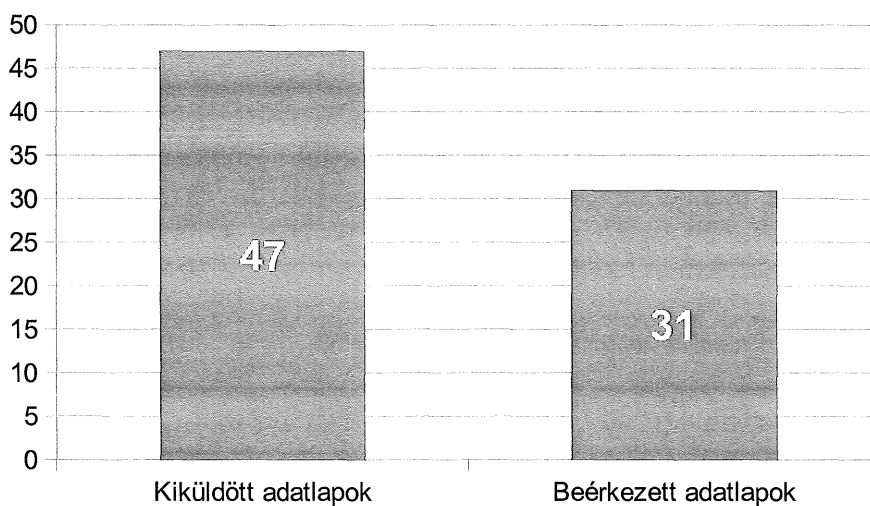
7. Milyenek tartják a jelzőrendszeri tagok közötti együttműködést, mi az, amin esetleg változtatnának?

- A Család- és Gyermekjóléti Szolgálat jónak tartja a jelzőrendszer együttműködését. A rendőrséggel és a gyermekorvosokkal való kapcsolat sokat javult.

8. A veszélyeztetettséget észlelő- és jelzőrendszer működésével, működtetésével kapcsolatos javaslatok intézményi és városi szinten 2018-ra vonatkozóan:

- A jelzőrendszeri munka egyértelművé és áttekinthetővé váljon a jelzőrendszer minden szereplőjének számára. Jelzés és visszajelzés útja.
- A jelzőrendszeri felelősség megerősítése a jelzőrendszeri tagok körében.
- Szakmaközi együttműködés fejlesztése különös tekintettel a felnőtt háziorvosokra és iskolai védőnőkre.

*A kiküldött és visszaérkezett adatlapok aránya*



Fő szabály szerint a szociális segítőmunka biztosítása elsősorban a Család- és Gyermekjóléti Szolgálat kompetenciája.

A családsegítés keretében a szolgálat biztosítja

- a szociális, életvezetési és mentálhigiénés tanácsadást,
- a pénzügyi, természetbeni ellátásokhoz, a szociális szolgáltatásokhoz való hozzájutás szervezését,
- a szociális segítőmunkát, a családban jelentkező működési zavarok, konfliktusok megoldásának elősegítését,
- közösségfejlesztő programok szervezését, egyéni és csoportos készségfejlesztést,
- a tartós munkanélküliek, fiatal munkanélküliek, adósságterhekkel és lakhatási problémákkal küzdők, a fogyatékkal élők, a krónikus betegek, a szenvedélybetegek, pszichiátriai betegek, a kábítószer problémával küzdők és egyéb szociálisan rászorulóknak a segítségét.

A központ feladata a már meglévő szolgáltatások mellett újabb speciális szolgáltatások biztosítása, amelyek így az alábbiakra bővültek:

- jogi tájékoztatásnyújtás,
- pszichológiai tanácsadás,
- szükség esetén kórházi szociális munka,
- kapcsolattartási ügyelet, mediáció,
- gyermekvédelmi jelzőrendszeri készenléti szolgálat,
- családkonzultáció, családterápia, családi döntéshozó konferencia.

A gyermekvédelmi törvény kötelezettséget ró a jogszabályban megjelölt hatóságokra, intézményekre, szolgáltatókra, személyekre. Ennek a rendszernek a működtetését, koordinálását a családsegítést és gyermekjóléti szolgáltatást nyújtó intézmény feladatkörébe rendeli. E feladatok keretében a család- és gyermekjóléti szolgálat felel a jogszabályban előírt rendszer felállításáért, működtetéséért, a folyamatos információ áramlás biztosításáért.

A jelzőrendszer tagjai kötelesek jelzéssel élni a gyermek veszélyeztetettsége esetén a Család- és Gyermekjóléti Szolgálatnál, valamint hatósági intézkedést kezdeményezni a gyermek bántalmazása, ill. súlyos elhanyagolása, vagy más egyéb súlyos veszélyeztető ok fennállása, továbbá a gyermek önmaga által előidézett súlyos veszélyeztető magatartása esetén. A jogszabály a jelzőrendszeri tagok számára kölcsönös együttműködési és tájékoztatási kötelezettséget ír elő. A szakmai együttműködés az észlelő és jelzőrendszer eredményes együttműködésének elengedhetetlen feltétele. Fontos, hogy az abban résztvevők tisztában legyenek saját feladataikkal, felelősségükkel, és egymás szakmai tudásában bízva, egymásra támaszkodva, közösen meghatározott feladatelosztásban végezzék el a vállalt feladataikat a gyermekek érdekében.

A jelzőrendszeri tagok, a veszélyeztető tényezők észlelése esetén, saját eszközeik segítségével törekednek a káros hatások megelőzésére, ellensúlyozására.

Amennyiben azt tapasztalják, hogy a családban a veszélyeztetettség megelőzéséhez vagy megszüntetéséhez külső segítségre van szükség, jelzéssel élnek a család- és gyermekjóléti központ felé. A jelzőrendszeri tagoknak a jelzését úgy kell megírnia, hogy abból kiderüljön a

veszélyeztetettség oka. Amennyiben a jelzésben szereplő felnőtt, vagy gyermek érdekében azonnali intézkedés szükséges, arra a jelzőrendszeri tagnak, haladéktalanul külön is fel kell hívnia a figyelmet. A jelzésnek lényegre törőnek, problémára fókuszálnak kell lennie.

Minden év február 28-ig sor kerül a jelzőrendszer éves munkáját érintő tanácskozásra és március 31-ig el kell készíteni az ún. jelzőrendszeri intézkedési tervet.

Szolgáltatás szintjén sor került a jelzőrendszeri felelős, járási szinten pedig a jelzőrendszeri tanácsadó feladatkörének meghatározására. A jelzőrendszeri tanácsadó a járás valamennyi településének jelzőrendszeri munkáját segíti szakmai tanácsadással, szakmaközi koordinációval.

A jelzőrendszer tagjai lehetnek jelzésre kötelezettek, illetve önkéntes jelzőrendszeri tagok.

#### **Jelzésre kötelezettek:**

- A települési önkormányzat jegyzője,
- a járási hivatal,
- a szociális és egészségügyi szolgáltatók,
- pártfogó felügyelői és jogi segítségnyújtói szolgálatok,
- védőnői szolgálat,
- házi orvos,
- házi gyermekorvos,
- személyes gondoskodást nyújtó szolgáltatók,
- köznevelési intézmények,
- rendőrség,
- ügyészség, bíróság,
- áldozatsegítés és kárenyhítés feladatait ellátó szervezetek,
- menekülteket befogadó állomás,
- menekültek átmeneti szállása,
- munkaügyi hatóság,
- javítóintézet,
- gyermekjogi képviselő,
- egyesületek, alapítványok, egyházi jogi személyek.
- Jelzéssel élhet bármely állampolgár és társadalmi szervezet.

A jelzés történhet írásban, telefonon (később írásban pótolni kell) és személyesen.

A jelzőrendszer tagjai a család- és gyermekjóléti központ nyitvatartási idején túl a készenléti szolgálatot értesíthetik krízis helyzet esetén telefonon. A telefonszám nem ingyenes.

A jelzés elmulasztása, az együttműködés hiánya fegyelmi felelősségre vonást eredményezhet. Így pl. elmarasztható, aki nem vesz részt esetkonferenciákon, szakmaközi megbeszéléseken, vagy jelzőrendszeri munkájával összefüggésben nem válaszol a család- és gyermekjóléti szolgálatnak a megkeresésére.

A Család- és Gyermekjóléti Szolgálat az írásban megküldött jelzésekre visszajelzéssel reagál. Gyakran felmerül, hogy a jelzőrendszeri tagok folyamatos visszajelzést szeretnének a gondozás folyamatáról, kérésüket kapacitásunkhoz mérten tudjuk teljesíteni. Problémaként merült fel, hogy a visszajelzés nem érkezik meg a jelzést tevő személyhez az intézményen belül. A visszajelző lapon jelezni fogjuk név szerint, hogy ki tette a jelzést, így az adminisztráció során hozzá is eljuthat a visszajelzés.

A jelzőrendszer munkájának fontos része a konkrét család ügyében tartott esetmegbeszélő, vagy esetkonferencia. A tavalyi évben 17 alkalommal 62 személyt érintően tartottunk esetkonferenciát, vagy esetmegbeszélést.



A szakmaközi megbeszélés az észlelő- és jelzőrendszer tagjainak egy részével, vagy egészének részvételével szervezett szakmai megbeszélés. A megbeszélés nem egy konkrét ügy kezelését, hanem előre meghatározott témakörben, a térséget érintő problémát dolgoz fel.

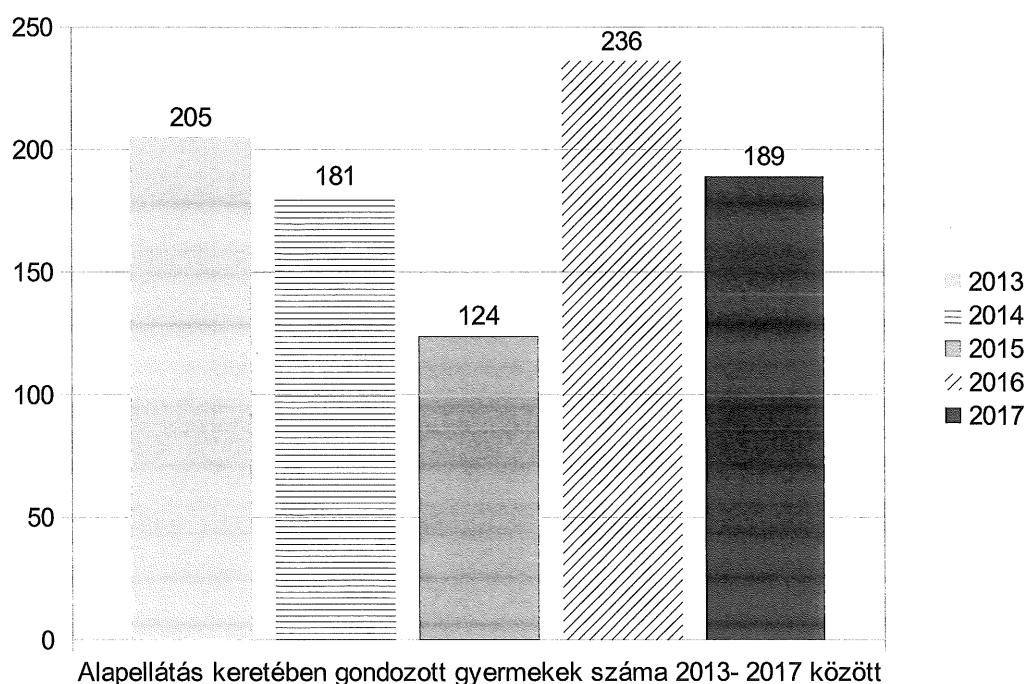
A tavalyi évben 6 alkalommal tartottunk szakmaközi megbeszélést, az alábbi témakörökben:

- Gyermekkori magatartási és beilleszkedési zavarok, önértékelési válság (óvodák, iskolák, EPSZ).
- A megújult jelzőrendszer (Gödöllői felnőtt háziorvosok).
- Együttműködés a súlyosan elhanyagoló családok esetében (védőnők, családsegítők, ÁNTSZ).
- A Közigazgatási és Szociális Iroda kibővült szolgáltatásai, segítségnyújtási formák.
- Iránymutatás a területi védőnők számára a gyermekvédelmi feladatok ellátásához (védőnők, családsegítők).
- Drogprevenció előadás - Dr. Kapitány-Fövény Máté (valamennyi jelzőrendszeri tag részére).

A jelzőrendszeri munka részeként tartunk ún. jelzőrendszeri ügyeket is, az azt igénylő intézményekben. Itt az intézmény munkatársainak, szülőknek vagy gyermekeknek van lehetősége a szolgálat munkatársával közvetlenül találkozni, feléjük jelezni. Ez a kapcsolattartási forma valószínűleg változni fog az óvodai-iskolai szociális munkások megjelenésével. Ennek részletes kidolgozása még folyamatban van, a későbbiekben erről szakmaközi konferenciát szeretnénk tartani.

A szolgálathoz beérkező jelzéseket továbbítjuk a központ jelzőrendszeri tanácsadója felé, aki a járásból érkező valamennyi jelzést nyilvántartja.

A családsegítők számára törvény előírja a havi három alkalommal történő személyes találkozás megszervezését. A családok problémájától, időbeosztásától, együttműködési készségétől függ, hogy ezt soknak, kevésnek vagy elegendőnek érzik.

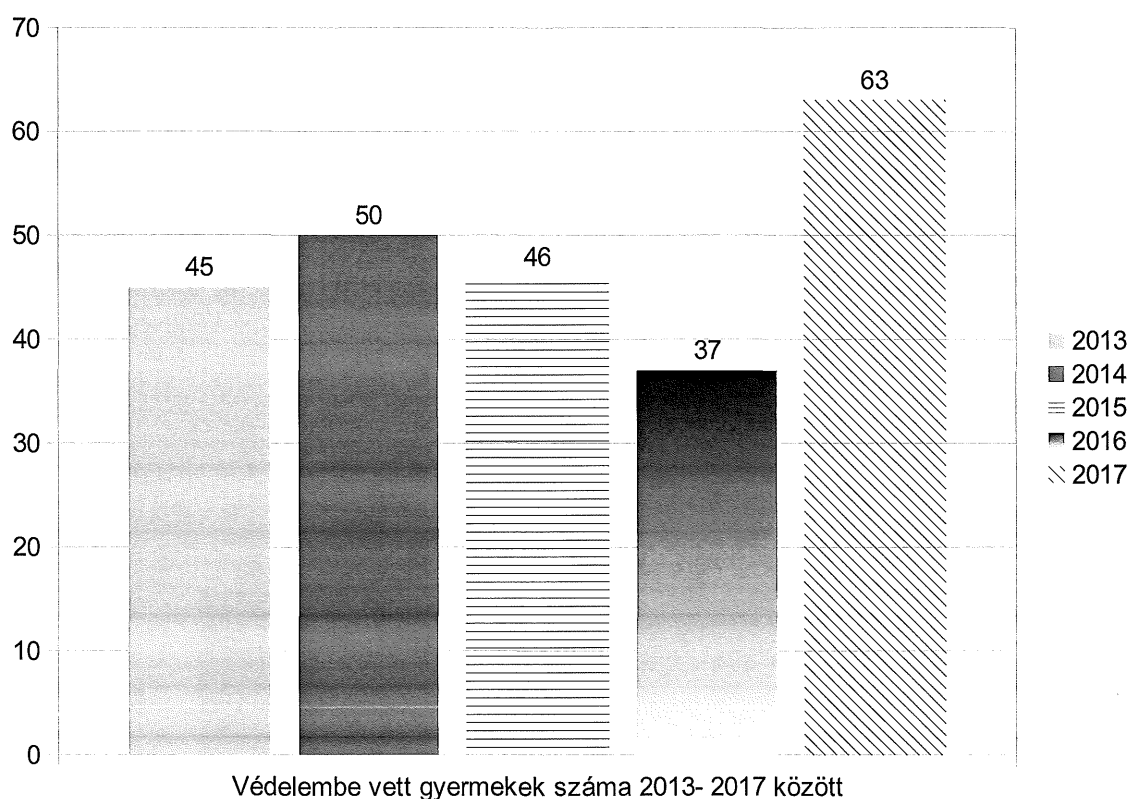


A szociális segítő munka során a családsegítők az alapellátás keretében gondozottakról esetenaplót vezetnek. Veszélyeztetettség gyanúja vagy hatósági intézkedés kezdeményezése, illetve hatósági eljárás esetén történt megkereséskor azonban ugyanúgy tölteniük kell a már korábban bevezette gyermekvédelmi adatlapokat. Ez hasonló mértékű adminisztráció mint az előző években.

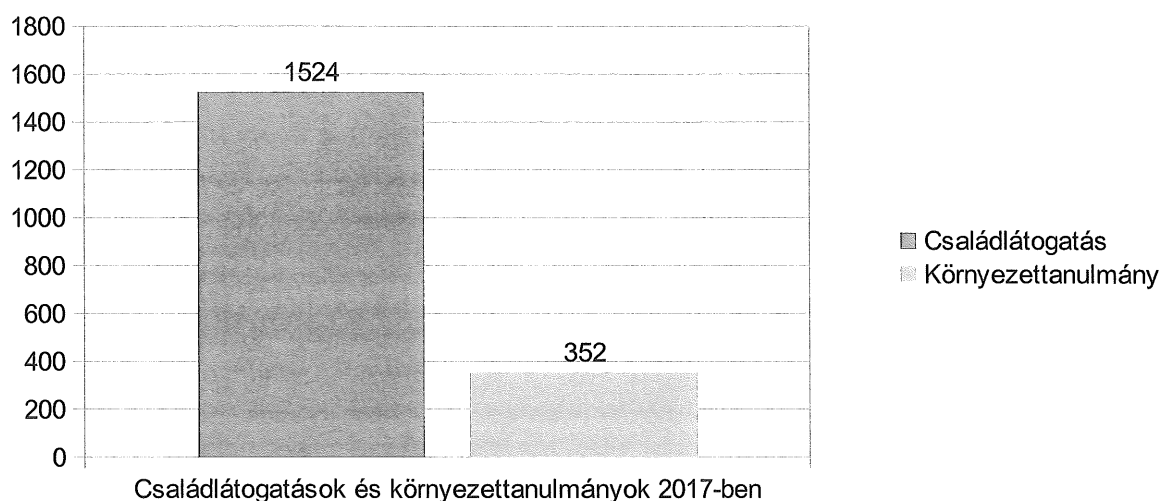
A tavalyi évben leggyakrabban előforduló problémák iskolai hiányzások, illetve a családon belüli konfliktusok voltak. A hiányzások már kevesebb tanulót érintenek, de még most is gyakran előfordul, hogy a köznevelési intézmény jelzése jóval 50 óra feletti hiányzásról érkezik. Ez tankötelezettség esetén az iskoláztatási támogatás szüneteltetését jelenti. A gödöllői iskolák eleget tesznek a hiányzásokról szóló jelzési kötelezettségüknek, problémák elsősorban a budapesti, illetve más vidéki középiskolák tekintetében vannak.

A családsegítők végzik a szociális segítő munkát a védelembe vett gyermekek esetében is. A gyermek egyéni gondozási nevelési tervében az ilyen típusú feladatok ellátásának felelőse a családsegítő, az esetenmenedzser a folyamatért felelős. Az új elnevezések és a feladatelosztás a családokat is bizonytalanná teszi és a jelzőrendszeri tagoknak is sokszor nehezen követhető.

A védelembe vett gyermekek száma csökkenést mutat, az alapellátottak tekintetében azonban szinte megduplázódott az esetszám.



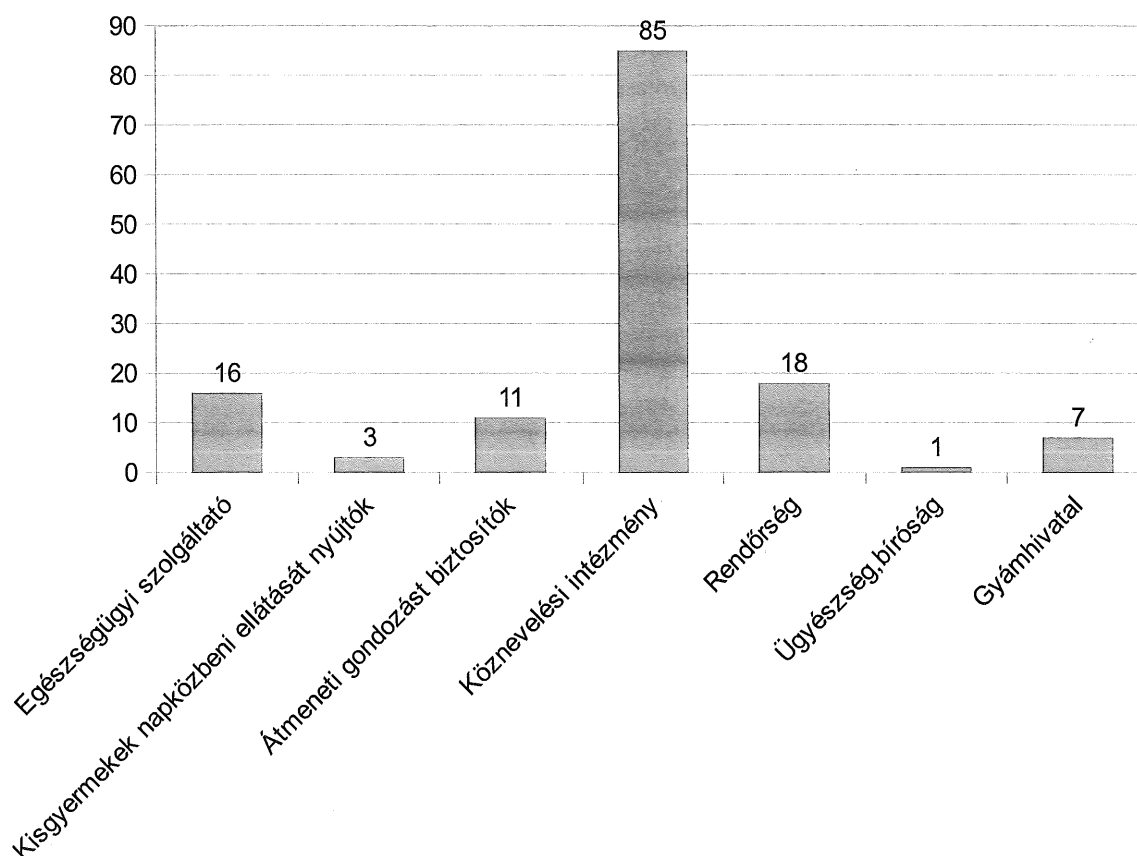
A szolgálat munkájának része, hogy felkérésre környezettanulmányt készít. Környezettanulmány készülhet a bíróság, kormányhivatal, önkormányzat, más gyermekjóléti szolgálat felkérésére. A családsegítők települési támogatások, tűzifa adomány kérése, rendszeres gyermekvédelmi támogatás, időskorúak köszöntése ügyében készült környezettanulmányok esetén az önkormányzattal, gondnokság alá helyezés, adósságkezelés esetén a kormányhivatallal állnak kapcsolatban.



A jelzőrendszertől beérkező jelzések között még mindig a köznevelési intézmények jeleznek a legtöbbet. Őket követik az egészségügyi szolgáltatók, ez elsősorban a védőnői szolgálatot jelenti. A jelzések jó része írásban, az arra rendszeresített jelzőlapon történik. A jelzés zártan történő kezelését is többen kérték az elmúlt évben.

A jelzések beérkezését követően az illetékes családsegítő felveszi a kapcsolatot a családdal, ha szükséges védelembe vételi eljárást kezdeményez. Fontos, hogy a jelzésre szolgáló jelzőlapot részletesen kitöltsék, hiszen ez sokkal gyorsabbá teheti a kapcsolatfelvételt.

Nehezebb a helyzet a gyámhivaltól érkező megkeresések esetén, főleg, ha az olyan bejelentés alapján indult, amely részletes adatokat nem tartalmaz.



**Rendszeres gyermekvédelmi kedvezmény** keretében a gyermek a gyermekétkeztetés normatív kedvezményére, pénzbeli támogatásra, valamint egyéb kedvezményre (pl: tankönyv támogatásra, gyermekétkeztetési költség átvállalására) jogosult. A jogosultság megállapításához a Szolgálat környezettanulmányt készít, melynek célja, hogy igazolja a gyermek szociális helyzete alapján a jogosultságot.

2017-ben rendszeres gyermekvédelmi kedvezményben részesült:	390 gyermek
Ebből hátrányos helyzetű:	196 gyermek
halmozottan hátrányos helyzetű:	95 gyermek

A családokkal végzett munka mellett sajnos egyre kevesebb idő jut prevenciós feladatokra. A tavalyi évben jelentősen csökkent az ilyen jellegű programok száma. A megnövekedett feladatok mellett is sor került éves rajzpályázatunk kiírására, és tudtunk kirándulást szervezni a Fővárosi Állat- és Növénykertbe.

A rászorultakat adományokkal is tudjuk segíteni, köszönhetően az önkormányzat és a civil szervezetek, vállalkozások támogatásának. Karácsonykor 100 család kapott tartós élelmiszer csomagot.

## Összegzés

A beérkezett javaslatok alapján a jelzőrendszer működésének elősegítése érdekében a következőket összegezzük:

- A jelzőrendszer valamennyi tagjának nagy a leterheltsége. A beszámoló összeállításakor nehézséget jelentett, hogy a kiküldött szempontrendszer kérdéseire gyakran hiányosak a válaszok, illetve több esetben nem is küldték vissza.
- A Védőnői Szolgálattal kifejezetten javult a kapcsolat, az egyik bölcsőde jelezte, hogy szeretné még ezt a kapcsolatot tovább erősíteni.
- Több jelzőrendszeri tag jelezte, hogy a Szolgálat részéről nem kap visszajelzést. A szakmai protokoll szerint a jelzésre a Szolgálat 3 napon belül intézkedést kezdeményez és 15 napon belül visszajelzést küld. Ezeket a visszajelzéseket az intézményvezetőknek címezzük, elképzelhető, hogy nem ér el a konkrét jelzést tevő személyig. Ezért a következőkben feltüntetjük, hogy konkrétan ki küldte a jelzést.
- A pszichológusi segítségre nagyon nagy igény mutatkozik. A Központ pszichológusa az egész járás igényét elégíti ki, nagyon leterhelt. Az iskolapszichológusokkal szorosabb kapcsolatot kell kialakítani.
- A készenléti szolgálat elérhetősége lehetővé teszi a munkaidő utáni krízishelyzetekben történő intézkedést.
- A jelzőrendszeren belül megnövekedett a személyes felelősség. Ez a felelősség a jelzőrendszeri munkán belül védekezővé válást alakít ki, ami növeli az adminisztrációt.
- A jelzőrendszeri tagok érzelmi és fizikai megterhelése nőtt a rövid határidők és a megnövekedett feladatok (kötelező esetkonferencián, esetmegbeszélőn való részvétel, szakvélemények kiadása) miatt.
- A jelzőrendszeri tagok általános tapasztalata, hogy lelassult a hatósági intézkedések folyamata.
- A jelzőrendszeri tagok nagy várakozással tekintenek a szeptember 1-jétől életbe lépő óvodai és iskolai szociális munka bevezetésére. Egyelőre konkrét információk nincsenek, ez némi bizonytalanságot eredményez.
- Felmerült az igény, hogy az ellátottakról e-mail útján közöljünk információkat. Ez adatvédelmi okok miatt nem lenne helyes. Az információk átadására, megbeszélésére az esetmegbeszéléseken, esetkonferenciákon van lehetőség.
- A veszélyeztetettség megítélésében nagyok az eltérések a különböző szakmai területeken. Ugyanígy eltérés mutatkozik a család együttműködésének megítélésben is.
- A zárt adatkezelést a jelzőrendszeri tagok formálisnak érzik.
- Az iskolákban végzett gyermekvédelmi munka növeli a pedagógusok leterheltségét. Ennek megoldásához majd a 2018-ban bevezetésre kerülő iskolai szociális munka nyújt segítséget.
- A család-és gyermekjóléti szolgáltatástól való elvárások túlzóak, nincsenek összhangban a rendelkezésre álló eszközökkel.

- Igényként merül fel a jelzőrendszeri tagok részéről a gyermekorvosokkal és védőnőkkel való további hatékony kapcsolat megerősítése.
- A rendőrséggel történő együttműködés sokat javult.
- Mivel a családsegítés is a Család- és Gyermekjóléti Szolgálatához tartozik, egyre több esetben kerülünk kapcsolatba felnőttkorú, esetenként idős emberekkel. Ezért nagyon fontos, hogy a felnőtt háziorvosokkal hatékony, működő kapcsolat alakuljon ki.
- A jelzőrendszer tagjai között lévő személyes kapcsolat erősíti a közös munka hatékonyságát és segít az érzelmi megterheltség könnyítésében. A személyes kapcsolat az adminisztráción túlmutató információkat is közvetíthet.
- A több éves jelzőrendszeri tapasztalatokkal, a helyi sajátosságok ismeretével rendelkező tagok óriási segítséget nyújtanak a problémák feltárásában és megoldásában.

Gödöllő, 2018. február 13.

Liptai Gabriella  
jelzőrendszeri felelős

Borna Gáborné  
szakmai vezető

Forrainé Murányi Judit  
intézményvezető